

**LOWRANCE®**

# EAGLE®-serien

Handbok

SVENSKA





# Förord

---

## Copyright

© 2024 Navico Group. Alla rättigheter förbehålles. Navico Group är en division inom Brunswick Corporation.

## Varumärken

® Reg. U.S. Pat. & Tm. Off, och ™ är varumärken som omfattas av allmän lag. Läs mer om de globala varumärkesrättigheterna och ackrediteringarna för Navico Group och andra enheter på [www.navico.com/intellectual-property](http://www.navico.com/intellectual-property).

- Navico® är ett varumärke som tillhör Navico Group.
- Lowrance® är ett varumärke som tillhör Navico Group.
- DownScan Imaging™ är ett varumärke som tillhör Navico Group.
- DownScan Overlay® är ett varumärke som tillhör Navico Group.
- Easy Routing™ är ett varumärke som tillhör Navico Group.
- FishReveal™ är ett varumärke som tillhör Navico Group.
- Genesis® är ett varumärke som tillhör Navico Group.
- Navionics® är ett varumärke som tillhör Navionics S.r.l.
- SD® och microSD® är varumärken som tillhör SD-3C, LLC.
- StructureMap™ är ett varumärke som tillhör Navico Group.

## Säkerhet, friskrivning och efterlevnad

Denna produkts meddelanden om säkerhet, friskrivning och efterlevnad tillhandahålls i ett separat dokument.

## Garanti

Garantikortet levereras som ett separat dokument. Om du har några frågor besöker du webbplatsen för enhetens eller systemets varumärke:

[www.lowrance.com](http://www.lowrance.com)

## Om den här handboken

Den här handboken är en referensguide för användning av Eagle 5, Eagle 7 och Eagle 9.

Dessa enheter kan endast visa de ekolodsvyer och frekvenser som anges i specifikationen i givarens installationsguide för givaren som medföljer enheten. Modellnumret finns på framsidan av enheten.

Följande är en lista över modeller, vilken givare som ska användas och tillgängliga ekolodsfunktioner.

- EAGLE 5: SplitShot-HD-givaren ska användas, som ger ett traditionellt ekolod och DownScan-funktioner.

Givare som läggs till via en av adapterkablarna (tillval) kommer fortfarande bara att ha de tillgängliga vyer och frekvenser som displayen är avsedd för. Airmar-givare stöds inte via adapterkabeln.

## **Version av handboken**

Den här handboken är skriven för den första versionen av mjukvaran som medföljde Eagle. Handboken uppdateras kontinuerligt för att passa nya programversioner. Den senaste versionen av handboken kan hämtas från [www.lowrance.com](http://www.lowrance.com).

## **Programversion**

Du kan se vilken programversion som används på enheten i dialogrutan Systeminformation i dialogrutan Systeminställningar.

Mer information om hur du uppgraderar programvaran finns i "*Programvaruuppdateringar*" på sida 79.

## **Kontakta oss**

Om du behöver produktsupport och serviceinformation kan du besöka [www.lowrance.com/contact-us](http://www.lowrance.com/contact-us).

# Innehåll

---

## **9 Introduktion**

- 9 Kontroller på framsidan
- 10 Startsidan
- 11 Programsidor
- 13 Enhetsregistrering

## **14 Grundläggande hantering**

- 14 Slå på och av systemet
- 14 Dialogrutan Systemkontroller
- 15 Läget Standby
- 15 Skärmbelysning
- 15 Använda menyer och dialogrutor
- 16 Använda markören på panelen
- 16 MÖB-waypoint
- 17 Skärmdump

## **18 Anpassa ditt system**

- 18 Anpassa startsidans bakgrund
- 18 Datalager
- 19 Anpassa sidor
- 21 Justering av delning på sidor med flera paneler

## **22 Plotter**

- 22 Plotterpanelen
- 22 Sjökortsdatabas
- 23 Välja typ av sjökort
- 23 Fartygssymbol
- 23 Sjökortsskala
- 23 Panorera sjökortet
- 23 Waypoints, rutter och spår
- 23 Navigera
- 24 Visa information om sjökortselement
- 24 Söka efter objekt på plotterpaneler
- 25 Fler val
- 27 C-MAP-sjökort
- 28 Navionics-sjökort
- 32 Plotterinställningar

## **34 Waypoints, rutter och spår**

- 34 Dialogrutor
- 35 Waypoints
- 36 Rutter
- 40 Spår

## **43 Navigera**

- 43 Om navigering
- 43 Menyalternativ
- 43 Navigera till markörpositionen
- 44 Navigera till en waypoint
- 44 Navigera längs en rutt
- 44 Navigeringsinställningar

## **46 Ekolod**

- 46 Ekolodsbilden
- 46 Zooma in i bilden
- 47 Använda markören på bilden
- 47 Visa historik
- 47 Starta loggning av ekolodsdata
- 49 Avbryt loggning av ekolodsdata
- 49 Visa loggade ekolodsdata
- 49 Anpassa bildinställningar
- 49 Alternativen anpassat läge och isfiskeläge
- 52 Fler val
- 54 Spårinställningar

## **58 SideScan**

- 58 Om SideScan
- 58 SideScan-bilden
- 59 Zooma in i bilden
- 59 Använda markören på panelen
- 59 Visa historik
- 60 Logga SideScan-data
- 60 Ställa in SideScan-bilden

## **63 DownScan**

- 63 Om DownScan

- 63 DownScan-panelen
- 63 Zooma in i DownScan-bilden
- 63 Använda markören på DownScan-panelen
- 64 Visa DownScan historik
- 64 Logga DownScan-data
- 64 Anpassa bildinställningar

## **68 StructureMap**

- 68 Om StructureMap
- 68 StructureMap-bilden
- 69 Tips för StructureMap
- 69 Logga StructureMap-data
- 69 Använda StructureMap med sjökort
- 70 Strukturalternativ

## **71 Alarms (Larm)**

- 71 Larmsystem
- 71 Typ av meddelanden
- 71 Larmmeddelanden
- 71 Bekräfta ett meddelande
- 72 Dialogrutan Larm

## **73 Verktyg**

- 73 Inställningar
- 76 Waypoints/rutter/spår
- 76 Info
- 76 Förvaring

## **78 Underhåll**

- 78 Förebyggande underhåll
- 78 Rengöra displayenheten
- 78 Kontrollera kontakterna
- 79 Serviceassistent
- 79 Programvaruuppdateringar
- 80 Säkerhetskopiera systemdata
- 82 Importera säkerhetskopierade filer

## **83 Simulator**

- 83 Retail-läge

- 83 Källfiler till simulatören
- 84 Avancerade simulatorinställningar

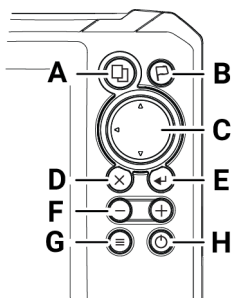


# 1

## Introduktion

---

### Kontroller på framsidan



#### A Sidor

- Tryck om du vill öppna startsidan.

#### B Waypoint

- Tryck om du vill öppna dialogrutan ny waypoint.
- Tryck två gånger om du vill spara en waypoint.
- Tryck och håll kvar om du vill öppna dialogrutan sök.

#### C Pilar

- På valfri helskärmsida:
  - Tryck för att placera markören.
  - Tryck för att panorera bilden.
- På multipanelsidor:
  - Tryck för att välja en panel.
- I menyer och dialogrutor:
  - Tryck för att navigera.

#### D Avsluta

- På en maximerad multipanelsida:
  - Tryck för att återgå till sidan med flera paneler.
- I menyer och dialogrutor:
  - Tryck om du vill återgå till föregående meny nivå eller stänga en dialogruta.

## E Enter

- På multipanelsidor:
  - Tryck för att maximera den valda panelen.
- I menyer och dialogrutor:
  - Tryck för att bekräfta ett val.

## F Zoom

- Tryck för att zooma i bilden.
- Tryck på båda tangenterna tillsammans för att skapa en MÖB-waypoint (man över bord) vid din position.

## G Meny

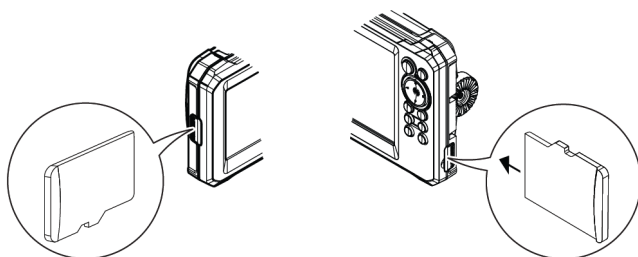
- Tryck för att visa menyn på helskärmsidor.

## H Ström

- Tryck en gång för att öppna dialogrutan Systemkontroller.
- Håll intryckt för att slå PÅ/STÄNGA AV enheten.
- Om du trycker kort flera gånger växlar du mellan bakgrundsbelysningens ljusstyrka.

## Micro SD-kort

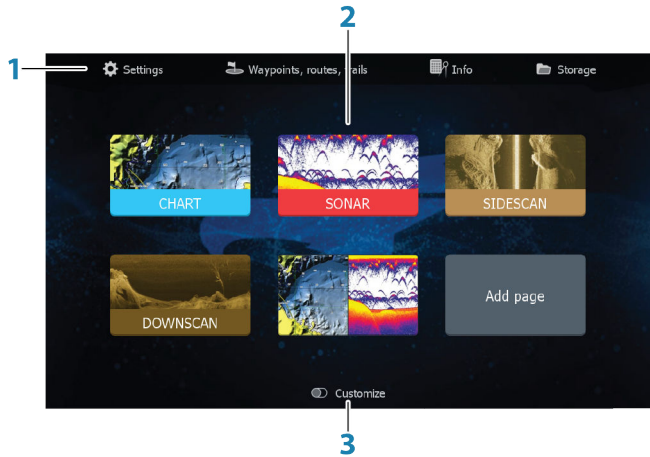
Beroende på modell sitter kortläsaren antingen på vänster eller höger sida av enheten.



## Startsidan

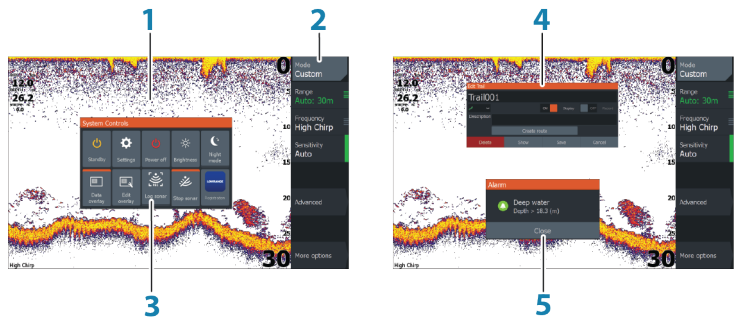
Du öppnar startsidan från valfri plats genom att trycka på sidknappen.

→ **Notera:** Sidikoner på startsidan varierar utifrån modelltyp.



- 1 **Verktyspanel** – Välj en knapp för att öppna en dialogruta för att utföra en uppgift eller bläddra bland lagrad information.
- 2 **Ikoner på programsidan** – Välj en knapp för att visa programmets sida.
- 3 **Anpassa** – Aktivera anpassat läge om du vill radera eller ändra anpassade sidor.

## Programsidor



- 1 **Programpanel**
- 2 **Meny** – Panelspecifik meny.

- 3 Dialogrutan Systemkontroller** – Snabb åtkomst till olika systeminställningar.
- 4 Dialogruta** – Information till eller inmatning från användaren.
- 5 Larmmeddelande** – Visas om en farlig situation eller ett systemfel inträffar.

Varje program som är anslutet till systemet visas på en panel.

Programmet kan visas på helskärm eller tillsammans med andra paneler på en sida med flera paneler.

Du kommer åt alla programsidor från startsidan.

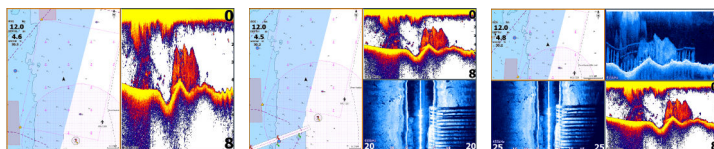
## Anpassa sidor

Systemet levereras med en förkonfigurerad anpassad sida, och du kan skapa dina egna. Alla anpassade sidor kan ändras och raderas. Mer information om att lägga till en anpassad sida finns i *"Lägga till nya anpassade sidor"* på sida 19.

Mer information om att redigera eller radera en anpassad sida finns i *"Redigera eller radera anpassade sidor"* på sida 20.

## Anpassade sidor med flera paneler

Du kan ha upp till 4 paneler på en anpassad sida. Läs mer i *"Lägga till nya anpassade sidor"* på sida 19.



*Sida med 2 paneler*

*Sida med 3 paneler*

*Sida med 4 paneler*

Du kan justera storleken för paneler på en sida med flera paneler i dialogrutan Systemkontroller. Läs mer i *"Justering av delning på sidor med flera paneler"* på sida 21.

- Med markören inaktiv på alla paneler växlar du aktiv panel genom att använda pilknapparna. En aktiv panel indikeras med en orange kantlinje.

- Maximera den aktiva panelen genom att trycka på knappen Enter. Tryck på avslutaknappen för att gå tillbaka till sidan med flera paneler.
- Om du vill se panelmenyn måste den först vara maximerad. När den är maximerad trycker du på knappen Enter (igen) för att visa menyn för den maximerade panelen. Tryck på avslutaknappen om du vill stänga menyn och tryck på avslutaknappen igen för att gå tillbaka till sidan med flera paneler.
- Aktivera markören på den aktiva eller maximerade panelen genom att trycka på pilknapparna. Använd sedan pilknapparna för att placera markören. Tryck på avslutaknappen igen för att ta bort markören.

## Enhetsregistrering

Du uppmanas att registrera enheten vid start. Du kan även registrera genom att välja registreringsalternativet i dialogrutan Systeminställningar. Registreringen kan göras:

- Från en smart enhet med internetåtkomst
- Via telefon

# 2

## Grundläggande hantering

### Slå på och av systemet

Systemet slås på genom att trycka på strömknappen.

Håll inne strömknappen för att stänga av enheten.

Om du släpper knappen innan avstängningen är slutförd avbryts processen.

Du kan även stänga av enheten från dialogrutan Systemkontroller.

### Första gången du startar enheten

När enheten startas för första gången, eller efter en återställning, visar enheten en serie dialogrutor. Svara på dialogrutans uppmaningar för att göra grundläggande inställningar.

Du kan göra ytterligare inställningar och ändra inställningarna senare med hjälp av dialogrutorna för systeminställningar.

### Dialogrutan Systemkontroller

I dialogrutan Systemkontroller kan du snabbt komma åt olika systeminställningar. Du öppnar dialogrutan genom att trycka kort på strömknappen.

Dialogrutan kan innehålla olika ikoner. Exempelvis visas bara alternativet Justera delning om du visar en sida med flera paneler när du öppnar dialogrutan Systemkontroller.



### Aktivera funktioner

Välj ikonen för den funktion du vill ställa in eller växla på/av. För de funktioner som aktiveras och avaktiveras visas ett orange fält längs ikonens överkant som indikation på att funktionen är aktiverad, som visas för ikonen Datalager ovan.

## Läget Standby

I läget Standby slås ekolodet och skärmens bakgrundsbelysning av för att spara ström. Systemet fortsätter att köras i bakgrunden.

Du väljer standbyläget från dialogrutan Systemkontroller.

Du växlar från standbyläget till normal drift genom att trycka kort på strömknappen.

## Skärmbelysning

### Ljusstyrka

Du kan växla mellan de förinställda nivåerna för bakgrundsbelysning genom att trycka kort på strömknappen.

Skärmens bakgrundsbelysning kan också justeras från dialogrutan Systemkontroller.

### Nattläge

Nattläget kan aktiveras från dialogrutan Systemkontroller.

I nattläget optimeras färgpaletten för svagt ljus.

## Använda menyer och dialogrutor

### Menyer

Du använder menyn till att hantera systemet och justera inställningar.

Tryck på knappen Menu för att visa sidmenyn. Tryck på knappen Meny igen för att stänga menyn.

Använd pilknapparna för att markera ett menyalternativ och tryck sedan på knappen Enter för att bekräfta valet.

Rullningslistor – aktivera rullningslistan i menyn och använd pilknapparna för att justera den. Tryck på knappen Enter för att spara inställningen.

Markörens status (aktiv eller inaktiv) påverkar tillgängliga menyalternativ.

### Dialogrutor

Använd pilknapparna för att markera ett alternativ i dialogrutan och tryck sedan på knappen Enter för att bekräfta valet.

Numeriska och alfanumeriska knappsatser visas automatiskt när de behövs för att ange information i dialogrutor.

Dialogrutan stängs när du sparar eller avbryter inmatningen. Du kan också stänga en dialogruta genom att trycka på avslutaknappen.

## Använda markören på panelen

Du kan använda markören till att markera en position och för att välja objekt.

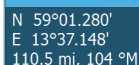
Markören är tillgänglig på helskärmspaneler. Som standard visas inte markören på panelen.

Du visar och flyttar markören på panelen genom att trycka på pilknapparna.

När markören är aktiv på plotterpanelen visas markörens positionsfönster. Den nedersta raden i fönstret visar avstånd och riktning från fartyget till markören.

När markören är aktiv på ekolodpanelen visar fönstret även djup och temperatur vid markören.

Om du vill ta bort markören och markörelement från panelen trycker du på avslutaknappen.



N 59°01.280'  
E 13°37.148'  
110.5 mi, 104 °M

## MÖB-waypoint

Om en nödsituation skulle uppstå kan du spara en waypoint för man över bord (MÖB) vid fartygets aktuella position.

### Skapa en MÖB

För att skapa en waypoint för man över bord (MÖB-waypoint):

- Tryck på zooma in (+) och zooma ut (-) samtidigt

När du aktiverar MÖB-funktionen utförs följande åtgärder automatiskt:

- En MÖB-waypoint placeras ut vid fartygets position
- Visningen växlar till en inzoomad plotterpanel centrerad kring fartygets position
- Systemet visar navigeringsinformation tillbaka till MÖB-waypointen

Det går att skapa flera MÖB-waypoints. Fartyget visar fortsatt navigeringsinformation till den första MÖB-waypointen. Navigering till efterföljande MÖB-waypoints måste utföras manuellt.



## Ta bort en MÖB

En MÖB-waypoint kan tas bort från menyn när MÖB är aktiverad.

## Avbryta navigering till MÖB

Systemet fortsätter att visa navigeringsinformation till MÖB-waypointen tills du avbryter navigeringen från menyn.



## Skärmdump

För att ta en skärmdump:

- Tryck samtidigt på knappen Sidor och strömknappen

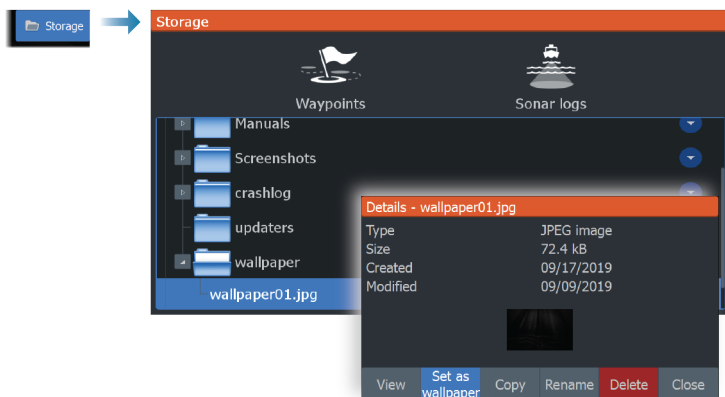
# 3

## Anpassa ditt system

### Anpassa startsidans bakgrund

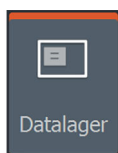
Startsidans bakgrund kan anpassas. Du kan använda din egen bild i .jpg- eller .png-format.

Bilderna kan hämtas från valfri plats som kan visas i filhanteraren. När en bild väljs som bakgrund kopieras den automatiskt till mappen Wallpaper (bakgrund).



### Datalager

Du kan ha datainformation som lager på en sida.



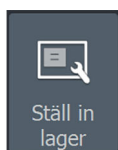
#### Slå på och av datalager

Du kan slå på och av datalager för en aktiv sida genom att välja ikonen Datalager i dialogrutan Systemkontroller. När ett datalager är aktivt visas ett orange fält över ikonen.

#### Redigera lagerdata

Med alternativet Ställ in lager i dialogrutan Systemkontroller får du tillgång till redigeringsmenyalternativ för att:

- Lägg till ett nytt lager på den aktiva panelen.
- Ta bort ett valt datalager.
- Ändra ett valt datalager så att andra data visas i det.



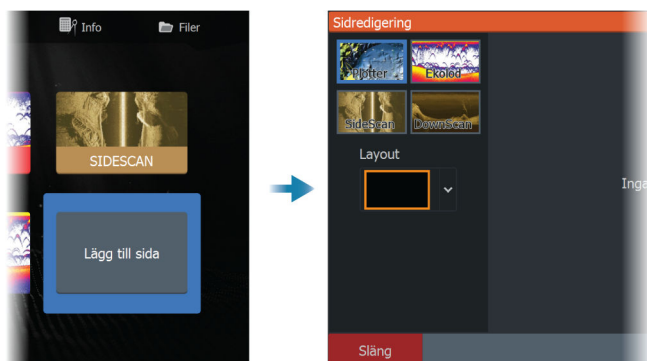
- Konfigurera utseendet för ett valt datalager (digitalt eller analogt, storlek osv.).
- Flytta ett objekt genom att markera det och sedan menyalternativet Flytta. Använd pilknapparna för att flytta det markerade objektet.

## Anpassa sidor

### Lägga till nya anpassade sidor

Högst 9 sidor är tillåtna. Du kan ha upp till 4 paneler på en anpassad sida.

1. Välj ikonen Lägg till sida på startsidan för att öppna dialogrutan för sidredigering.



2. Använd pilknapparna för att markera en panel och tryck sedan på knappen Enter. Panelen läggs till på sidan.
3. (Valfritt) Upprepa steg 2 för att lägga till fler paneler. Högst 4 paneler är tillåtna.
  - Om du vill ändra layouten: Använd pilknapparna för att välja alternativet Layout. Använd det här alternativet för att ange hur du vill att panelerna ska visas.
  - Om du vill ta bort en panel: Använd pilknapparna för att välja panelen till höger i dialogrutan och för att markera radera-ikonen (X) i det övre högra hörnet på panelen. Tryck på knappen Enter. Panelen tas bort från höger sida av dialogrutan.
  - Om du vill flytta en panel: Använd pilknapparna för att välja panelen till höger i dialogrutan och för att markera pilikonen i det övre vänstra hörnet på panelen som du vill flytta. Tryck på

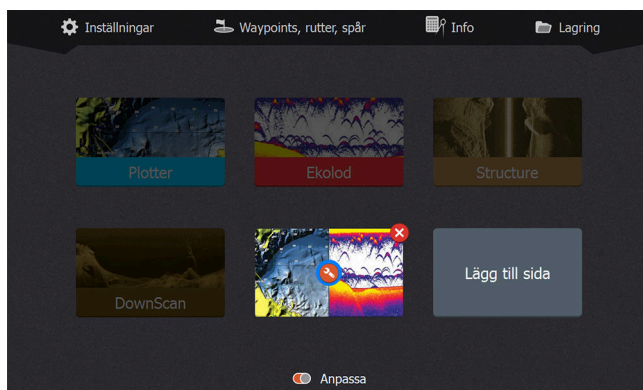
knappen Enter. En större pilikon visas. Använd pilknapparna för att flytta den markerade panelen. Tryck på knappen Enter för att spara inställningen.

#### 4. Spara sidlayouten.

Systemet visar den nya anpassade sidan och en ikon för den nya sidan läggs till på startsidan.

### Redigera eller radera anpassade sidor

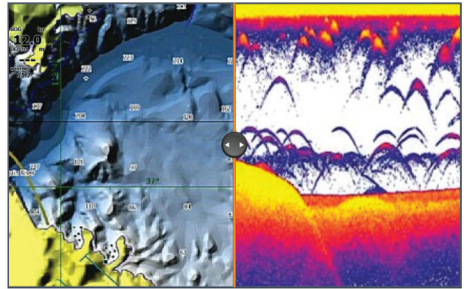
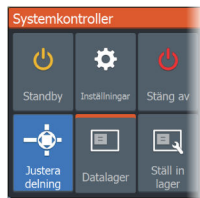
1. På startsidan använder du pilknapparna för att markera alternativet Ställ in och trycker på knappen Enter för att slå på alternativet ställ in.



2. Använd pilknapparna för att:
  - Välj alternativet X på en anpassad sidikon och tryck på knappen Enter för att ta bort sidan
  - Välja verktygsalternativet på en anpassad sidikon, och tryck på knappen Enter för att visa dialogrutan för sidredigering
3. Ändra layouten, lägga till och ta bort paneler med dialogrutan för anpassad sidredigering. Se steg 3 i "*Lägga till nya anpassade sidor*" på sida 19.
4. Spara eller avbryt dina ändringar när du vill stänga redigeringsläget.

## Justering av delning på sidor med flera paneler

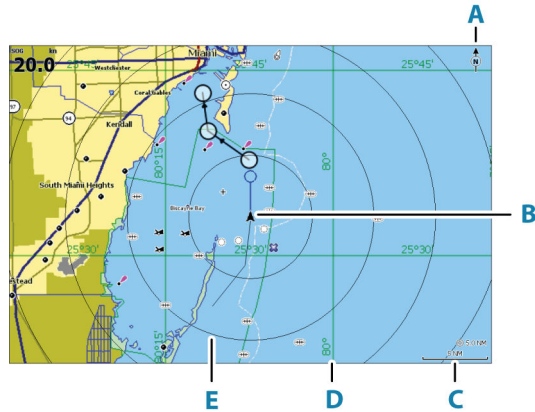
1. Öppna sidan med flera paneler
2. Tryck snabbt på strömknappen för att öppna dialogrutan Systemkontroller.
3. Välj alternativet Justera delning. Markörpilarna visas på sidan med flera paneler.
4. Använd pilknapparna för att flytta delningen till önskad position
5. Tryck på knappen Enter för att spara delningsjusteringen.



# 4

## Plotter

### Plotterpanelen



- A** Indikator för norr
- B** Fartyg
- C** Skala för sjökortsavstånd
- D** Rutnät\*
- E** Avståndsringar\*

\* Valfria sjökortselement. Valfria sjökortselement kan slås på/av individuellt från dialogrutan för sjökortsinställningar.

### Sjökortsdata

Systemet kan levereras med förladdade sjökort.

För ett fullständigt urval av stödda sjökort, besök webbplatsen för produkten.

- **Notera:** Menyalternativen varierar beroende på vilket sjökort du använder.
- **Notera:** Systemet växlar inte automatiskt över till den förinlästa kartografin när du tar bort ett sjökort. Ett sjökort med låg upplösning visas tills du sätter i sjökortet igen eller manuellt växlar tillbaka till den förinlästa kartografin.

## Välja typ av sjökort

Du anger sjökortstypen på plotterpanelen genom att välja en av de tillgängliga sjökortstyperna i dialogrutan Plotterinställningar. Läs mer i "*Plotterinställningar*" på sida 32.



## Fartygssymbol

När systemet har ett giltigt GPS-positionslås indikerar fartygssymbolen fartygets position. Om ingen GPS-position är tillgänglig innehåller fartygssymbolen ett frågetecken.

## Sjökortsskala

Du zoomar in och ut i sjökortet med zoomknapparna.

Intervallet för avståndsskala och avståndsringar (när de är aktiverade) på sjökortet visas nere till höger på plotterpanelen.



## Panorera sjökortet

Du kan flytta sjökortet i valfri riktning genom att använda pilknapparna för att flytta markören till plotterpanelens kant i önskad riktning.

Tryck på knappen markör/waypoint om du vill ta bort markören och markörelement från panelen. Då centreras även sjökortet kring fartygets position.

## Waypoints, rutter och spår

Du kan placera ut och hantera waypoints, rutter och spår på sidan. Mer information finns i "*Waypoints, rutter och spår*" på sida 34.

## Navigera

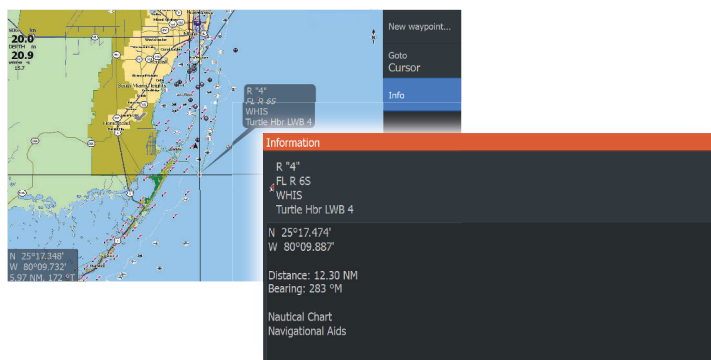
Du kan använda sidan för att navigera till markören, till en waypoint eller navigera längs en rutt. Läs mer i "*Navigera*" på sida 43.

## Visa information om sjökortselement

När du placerar markören över ett kartobjekt, en waypoint, ett spår eller en rutt visas grundläggande information om det valda objektet som en popupruta.

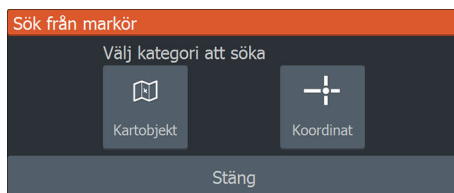
→ **Notera:** Du måste aktivera popupinformationen i plotterinställningarna om du ska kunna se grundläggande elementinformation.

Välj alternativet Info i menyn för att visa en lista med objekt nära markören. Välj ett objekt i listan för att se all tillgänglig information om det objektet.

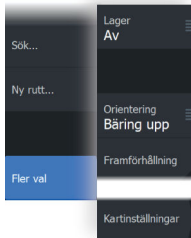


## Söka efter objekt på plotterpaneler

Välj menyalternativet Sök om du vill söka efter kortobjekt.







## Fler val

### Sjökortslager

Du kan lägga till lager på en plotterpanel.

När du har valt ett lager expanderas plottermenyn med grundläggande menyalternativ för det valda lagret.

Menyalternativen för lager beskrivs mer detaljerat i respektive avsnitt i den här användarhandboken.

### Strukturlager

Strukturinformation (StructureMap) kan visas som lager på plotterpanelen.

→ **Notera:** Strukturlager (StructureMap) är endast tillgängligt på TripleShot-modeller som har SideScan-funktioner.

När du har valt strukturlager expanderas plottermenyn med grundläggande menyfunktioner för lagret. Läs mer i "**StructureMap**" på sida 68.

### Genesis live-lagret

→ **Notera:** Endast tillgängligt när du visar Lowrance- eller C-MAP-kartkälla.

→ **Notera:** Ett microSD®-minneskort med tillgängligt utrymme måste sättas in i enheten innan data kan registreras.

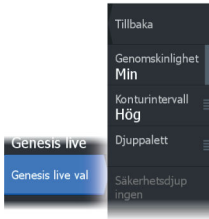
Genesis live är en realtidsfunktion där enheten skapar ett lager med djupkurvor som mappas live utifrån ekolodningar. Ekolodningarna i Genesis live lagras och kan visas från enhetens minneskort.

Om du tar ut minneskortet eller om utrymmet tar slut avaktiveras funktionen och alternativet visas nedtonat på menyn.

- Ju fler passeringar över ett område som ingår i loggen med liveekolodningarna desto bättre resultat får du på Genesis live-kartorna.
- Genesis live är tillförlitligt upp till 20 knop.

→ **Notera:** Genesis Live-data är inte justerade för tidvattenoffset.

## Menyalternativ för Genesis live



### Genomskinlighet

Justerar genomskinligheten för lagret.

### Konturintervall

Definierar tätheten för de djupkurvor som visas live.

### Djuppalett

Styr färgpaletten som används till att färglägga djupområdena.

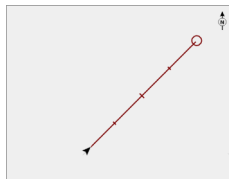
- Kartsynkronisering – Genesis live-lagret synkroniseras till samma palett som paletten för djupplottning på plottermenyn (under Kartinställningar, Visa, Djuppalett). Med det här alternativet kan du även definiera anpassade paletter på plottermenyn och använda dem på Genesis-lagret.
- Navigation – navigeringspaletten används.
- Djupskuggning – djupskuggningspaletten används.
- Papperskort – papperskortspaletten används.
- Säkerhetsskuggning – inställningen för säkerhetsdjup används till att skugga färger som är lägre än säkerhetsdjupet. Alternativet Säkerhetsdjup aktiveras också på Genesis live-menyn.

### Säkerhetsdjup

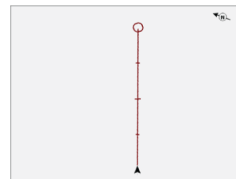
Ställer in säkerhetsdjupet. Områden som är grundare än säkerhetsdjupet skuggas. Det här alternativet är bara tillgängligt om du har valt paletten Säkerhetsskuggning.

### Sjökortsorientering

Du kan specificera hur sjökortet ska roteras på panelen. Sjökortets orienteringssymbol i panelens övre högra hörn visar nordlig riktning.



*Nord upp*



*Bäring upp*

## **Nord upp**

Visar sjökortet med nord uppåt.

## **Bäring upp**

Plotterriktningen är beroende av om du navigerar eller inte:

- vid navigering: önskad bäring uppåtriktad
- om du inte navigerar: den riktning som fartyget färdas i (KÖG) är uppåtriktad

## **Framförhållning**

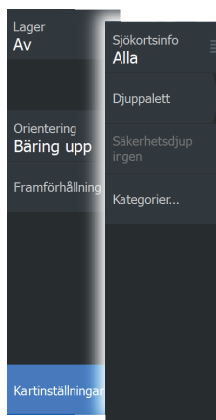
Flyttar fartygsikonen på panelen för att maximera vyn framför fartyget.

## **C-MAP-sjökort**

Alla möjliga menyalternativ för C-MAP-sjökort beskrivs nedan. De funktioner och menyalternativ som är tillgängliga kan skilja sig åt beroende på vilka sjökort du använder. I det här avsnittet visas menyer från ett C-MAP-sjökort.

→ **Notera:** Ett menyalternativ är nedtonat om funktionen inte är tillgänglig för det sjökort som visas.

## **Specifika alternativ för C-MAP-sjökort**



### **Sjökortsinformation**

- Full – visar all tillgänglig information för det sjökort som används.
- Medium – visar minsta mängden information som krävs för navigering.
- Låg – visar grundläggande informationsnivå som inte kan tas bort, och som omfattar information som krävs i alla geografiska områden. Avses inte vara tillräcklig för säker navigering.

### **Genesis-lager**

Med Genesis-lagret visas högupplösta konturer som skickats in av Genesis-användare och som har genomgått en kvalitetskontroll.

Med det här alternativet kan du lägga till och ta bort Genesis-lagret på kartbilden.

Endast tillgängligt om C-MAP-kartan innehåller data för Genesis-lager.

### **Djuppalett**

Styr djuppaletten som används på kartan.

### **Djupfilter**

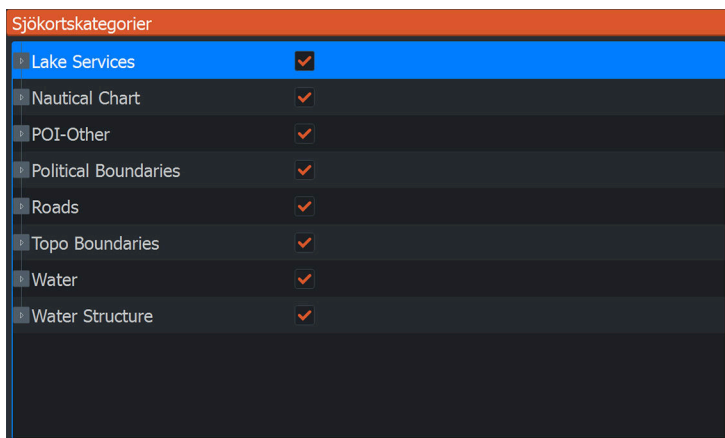
Filtrerar bort djupvärden som är grundare än den valda gränsen för djupfiltret.

### **Säkerhetsdjup**

På sjökort används olika toner av blått för att skilja mellan grunt och djupt vatten. När du har aktiverat djuppaletten för säkerhetsskuggning anger du önskad gräns för säkerhetsdjup och färg/skuggning för olika djup.

### **Sjökortskategorier**

Flera kategorier och underkategorier ingår. Du kan slå på/av kategorierna individuellt beroende på vilken information du vill se.



## **Navionics-sjökort**

Vissa Navionics-funktioner kräver aktuella data från Navionics. För de funktionerna visas ett meddelande om att funktionen är otillgänglig om inte rätt Navionics-plottrar eller -sjökort sitter i. Mer information om vad som krävs för de funktionerna finns på [www.navionics.com](http://www.navionics.com).

Du kan också få ett meddelande om du försöker använda en begränsad funktion när Navionics-sjökortet inte är aktiverat. Kontakta Navionics om du vill aktivera sjökortet.

## Specifika alternativ för Navionics-sjökort

Alternativen för sjökortslager, orientering och framförhållning (som beskrivs tidigare i avsnittet) är gemensamma för både C-MAP- och Navionics-sjökort. Följande beskriver specifika alternativ för Navionics-sjökort.

### **Gemensamma rättningar**

Aktiverar sjökortslagret med Navionics-redigeringar. Det här är information eller redigeringar från användare som överförts till Navionics-gemenskapen och gjorts tillgängliga på Navionics-sjökort. Mer information finns i Navionics-dokumentationen som medföljde sjökortet och på Navionics webbplats: [www.navionics.com](http://www.navionics.com).

### **SonarChart**

Systemet stödjer funktionen Navionics SonarChart.

SonarChart visar en batymetrisk karta med högupplösta konturdetaljer och vanliga navigationsdata. Mer information finns på [www.navionics.com](http://www.navionics.com).

### **SonarChart Live**

SonarChart Live är en funktion i realtid som innebär att enheten skapar ett lager av djupkurvor utifrån dina egna ekolodningar.

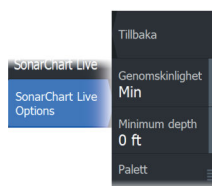
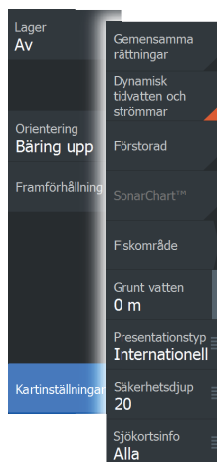
När du väljer SonarChart Live-lager utökas menyn med alternativ för SonarChart Live.

### **Genomskinlighet**

SonarChart Live lager visas ovanpå andra sjökortsdata. Sjökortsdata täcks helt med minsta genomskinlighet. Justera genomskinligheten för att göra sjökortsinformationen synlig.

### **Minimidjup**

Justerar det SonarChart Live-rendering betraktar som säkerhetsdjupet. Det här påverkar färgningen av SonarChart Live-området. När fartyget närmar sig säkerhetsdjupet går SonarChart Live-området gradvis från grått/vitt till rött.



## SCL-historik

Välj för att visa tidigare registrerade data på kartlagret.

→ **Notera:** SonarChart Live registrerar inte medan SCL-historikfiler visas.

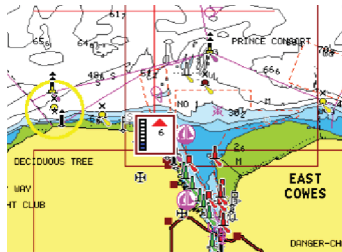
## SC-täthet

Styr tätheten för konturerna på SonarChart och SonarChart Live.

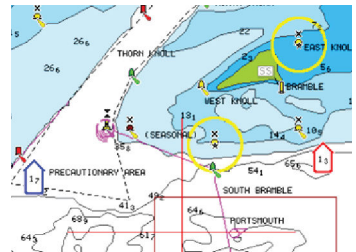
## Dynamiska ikoner för tidvatten och strömmar i Navionics

Visar tidvatten och strömmar med en mätare och en pil istället för de diamantikoner som används för statisk information om tidvatten och strömmar.

De data om tidvatten och strömmar som är tillgängliga i Navionics-sjökort gäller specifika datum och tidpunkter. Systemet animerar pilarna och/eller mätarna så att de visar förändringar av tidvatten och strömmar över tid.



*Dynamisk information om tidvatten*



*Dynamisk information om strömmar*

Följande ikoner och symboler används:

### Aktuell hastighet

Pilens längd beror på hastigheten, och symbolen roteras enligt flödesriktningen. Flödeshastigheten visas inuti pilsymbolen. Den röda symbolen används när strömhastigheten ökar, och den blå symbolen används när strömhastigheten minskar.

### Tidvattenshöjd

Mätaren har 8 etiketter och ställs in enligt det absoluta max-/minvärdet för den aktuella dagen. Den röda pilen används när tidvattnet stiger och den blå pilen används när tidvattnet sjunker.



- **Notera:** Alla numeriska värden visas i enheter som användaren ställt in i systemet (måttenheter).

### Enkel vy

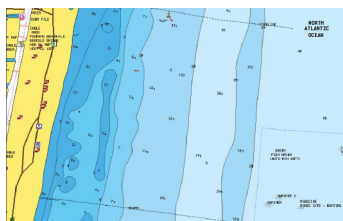
Förstoringsglas som ökar storleken på text och sjökortsobjekt.

- **Notera:** Det finns ingen symbol på sjökortet som indikerar när den här funktionen är aktiv.

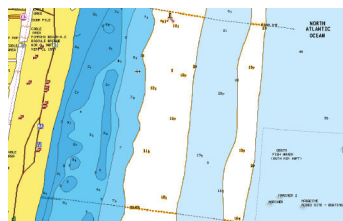
### Fiskeområde

Välj ett djupområde som Navionics® ska fylla i med vit färg.

Med den här funktionen kan du framhäva specifika djupområden i fiskesyfte. Områdets noggrannhet begränsas av tillgängliga sjökortsdata, så om sjökortet endast har 5-metersintervall för konturlinjer så avrundas skuggningen till närmast tillgängliga konturlinje.



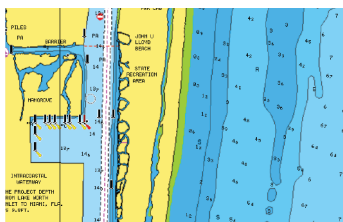
Inget framhävt djupområde



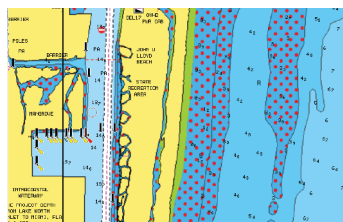
Framhävt djupområde: 6 m–12 m

### Grunt vatten

Det här framhäver områden med grunt vatten med djup mellan 0 och det angivna värdet (upp till 10 meter/30 fot).



Grunt vatten markeras inte



Grunt vatten markeras: 0–3 m

## Presentation

Visar information om marina sjökort, som symboler, färger på sjökortet och terminologi för antingen internationell eller amerikansk presentation.

## Säkerhetsdjup

På sjökorten från Navionics används olika toner av blått för att skilja mellan grunt och djupt vatten.

Säkerhetsdjupet, som kan ställas in, visas utan blåtoner.

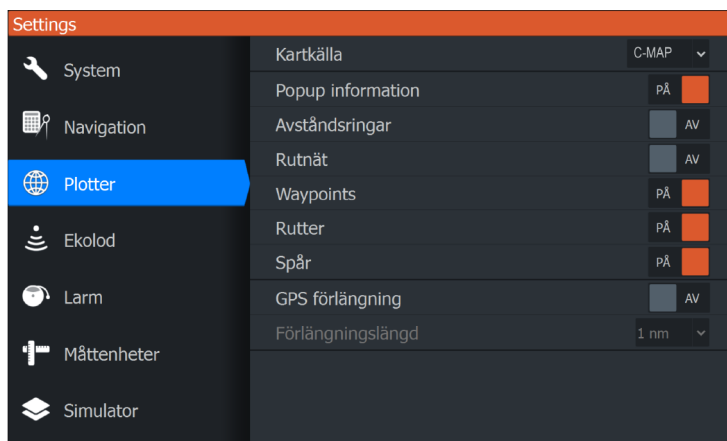
→ **Notera:** Den inbyggda Navionics-databasen innehåller data ned till 20 m, därefter visas allt i vitt.

## Sjökortsinfo

Här kan du få olika nivåer av geografisk lagerinformation.

## Plotterinställningar

Välj alternativet Inställningar i dialogrutan Systemkontroller för att komma till dialogrutan för plotterinställningar.



## Kartkälla

Ändra kartkälla om ett kartkort är insatt.



## **Popup information**

Avgör om grundläggande information för panelobjekt ska visas när du väljer objektet.

## **Avståndsringar**

Du kan använda avståndsringar till att visa avstånd mellan fartyget och andra objekt på panelen.

Avståndsskalan ställs in automatiskt i systemet så att den passar panelens skala.

## **Rutnät**

Aktiverar/avaktiverar visning av rutnät för longitud och latitud på panelen.

## **Waypoints, rutter, spår**

Aktiverar/avaktiverar visning av de här objekten på paneler.

## **Kursförlängningslinje**

Aktiverar/avaktiverar visning av förlängningslinjen för kurs över grund (KÖG) på panelen. KÖG baseras på information från GPS-enheten.

## **Förlängningslinjens längd**

När alternativet Kursförlängning är aktiverat anger du längden på linjen som ska visas.

## **SonarChart Live tidvattenkorrigering**

När tidvattenkorrigeringen är vald använder den information från närliggande tidvattenstationer (om tillgänglig) för att justera djupvärden som SonarChart Live använder då ekolodet loggas.

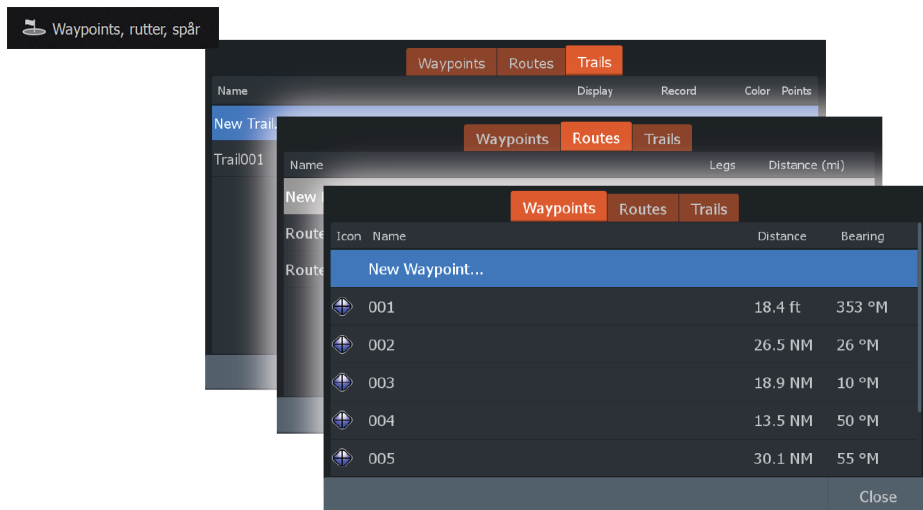
# 5

## Waypoints, rutter och spår

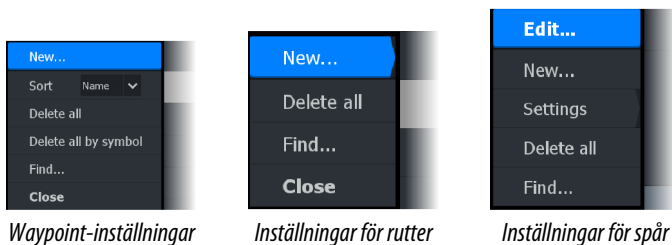
### Dialogrutor

I dialogrutorna för waypoints, rutter och spår har du tillgång till avancerade redigeringsfunktioner och inställningar för de här objekten.

Dialogrutorna öppnas från verktygspanelen på startsidan.



Tryck på menyknappen för att komma åt ytterligare alternativ.



Waypoint-inställningar

Inställningar för rutter

Inställningar för spår

## Waypoints

En waypoint är ett märke som användaren placerar ut på plotterpanelen.

Varje waypoint har en exakt position med koordinater för latitud och longitud. En waypoint används till att märka ut en position du kanske vill återvända till. Två eller flera waypoints kan även kombineras till en rutt.



### Spara waypoints

Håll waypointknappen intryckt för att spara en ny waypoint.

- Om markören är inaktiv placeras waypointen vid fartygets position.
- Om markören är aktiv placeras waypointen vid markörpositionen.

### Flytta en waypoint

1. Aktivera markören och manövrera den med piltangenterna så att den är över waypointen
2. Aktivera menyn och välj waypointen från menyn. Menyn expanderas till att omfatta alternativet Flytta.
3. Välj alternativet Flytta i menyn.
4. Använd pilknapparna för att flytta waypointen till den nya positionen.
5. Tryck på knappen Enter.

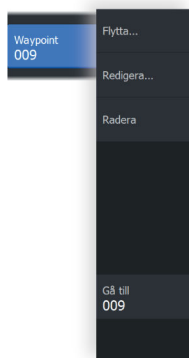
Waypointen sparas på den nya positionen.

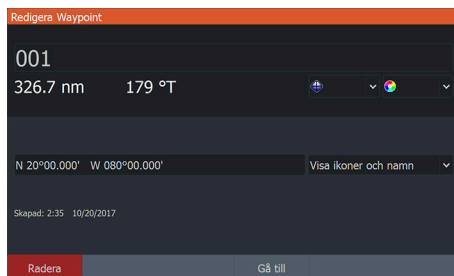
### Redigera en waypoint

Du kan redigera all information om en waypoint i dialogrutan Redigera waypoint.

Du öppnar den här dialogrutan genom att placera markören över waypointen, markera waypointen i menyn och sedan välja menyalternativet Redigera.

Du kan även öppna dialogrutan genom att aktivera Waypoints, rutter, spår på verktygspanelen på startsidan. Välj fliken Waypoints och sedan den waypoint som du vill redigera.





## Radera en waypoint

Du kan radera en waypoint från dialogrutan Redigera waypoint eller genom att välja menyalternativet Radera när waypointen är aktiverad.

Du öppnar dialogrutan Redigera waypoint genom att placera markören över waypointen, välja waypointen i menyn och sedan menyalternativet Radera.

Du kan även öppna dialogrutan Redigera waypoint genom att aktivera dialogrutan Waypoints, Rutter, Spår på verktygspanelen på startsidan. Välj fliken Waypoints, den waypoint du vill radera och sedan alternativet Radera.

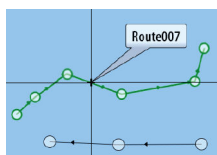
Du kan radera MÖB-waypointer på samma sätt.

## Larminställningar för waypoints

Du kan ställa in en larmradie för varje enskild waypoint du skapar. Larmet ställs in i dialogrutan **Redigera waypoint**.

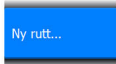
→ **Notera:** Du måste ange PÅ för waypointens radielarm i larmdialogrutan om du vill att ett larm ska utlösas när ditt fartyg kommer närmare än den definierade radien. Mer information finns i "*Dialogrutan Larm*" på sida 72.

## Rutter



En rutt består av en serie waypoints som anges i den ordning du vill navigera mellan dem.

När du väljer en rutt på panelen visas den i grönt, och ruttens namn visas också.



## Skapa en ny rutt på sidan

1. Välj alternativet Ny rutt från menyn
2. Använd pilknapparna för att placera ut markören på den första ruttpunkten på panelen
3. Tryck på knappen Enter för att skapa ruttpunkten
4. Upprepa steg 3 och 4 för att fortsätta placera ut nya ruttpunkter på panelen tills ruten är klar
5. Tryck på avslutaknappen när den är klar och spara ruten.

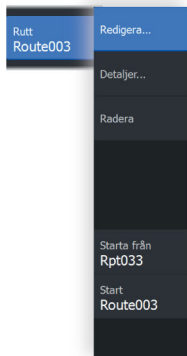
## Redigera en rutt från panelen

Du kan redigera en rutt genom att placera markören över ruten och sedan välja ruten i menyn. Välj redigeringsalternativet i menyn. Detta öppnar dialogrutan Redigera rutt.

Du kan även öppna dialogrutan genom att öppna dialogrutan Waypoints, Rutter, Spår på verktygspanelen på startsidan. Välj fliken Rutt och sedan den rutt du vill redigera.

Redigera ruten från panelen:

1. Sätt markören över ruten i panelen. Popuprutan för rutt visas.
2. Tryck på knappen Enter och använd pilknapparna för att välja ruten i menyn. Menyn expanderar med ytterligare alternativ.
  - Alternativet Redigera gör att du kan flytta och ta bort waypoints på panelen.
  - Alternativet Detaljer öppnar dialogrutan Redigera rutt där du kan ställa in alternativ för rutter, byta namn och hantera information.



3. Använd pilknapparna för att välja det alternativ du vill använda och tryck på Enter.
4. Följ uppmaningarna för att göra ändringar och spara dina ändringar.

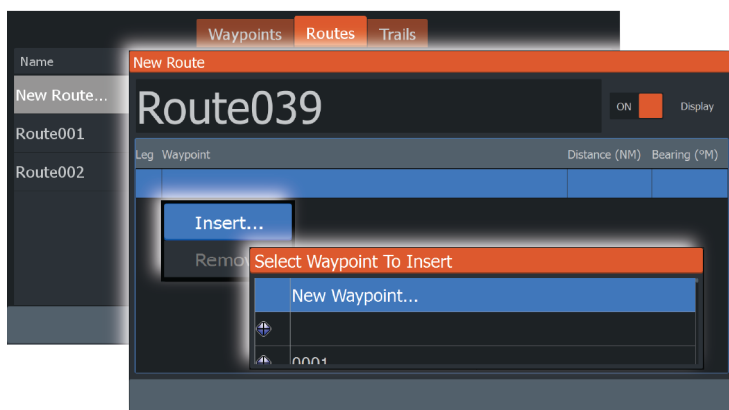
### Radera en rutt

Du kan radera en rutt genom att placera markören över rутten och sedan välja rутten i menyn och välja alternativet Radera i den expanderade menyn.

### Skapa rutter från befintliga waypoints

Du kan skapa en ny rutt genom att kombinera befintliga waypoints från dialogrutan Ny rutt.

Du öppnar dialogrutan genom att välja fliken Rutt i dialogrutan som visas när du väljer verktyget Waypoints, rutter och spår på startsidan. Välj därefter alternativet Ny rutt.



Du kan också lägga in befintliga waypoints i en befintlig rutt från dialogrutan Redigera rutt.

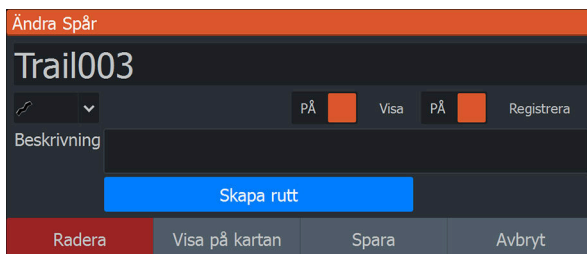
Från dialogrutan Redigera rutt väljer du ruttpunkten i listan där du vill lägga in waypointen och trycker på Meny/Enter.



## Konvertera spår till rutter

Du kan konvertera ett spår till en rutt i dialogrutan för Redigera spår. Du öppnar den här dialogrutan genom att aktivera spåret och sedan välja spårets popupruta, eller via menyalternativet Spår.

Du kan även öppna dialogrutan Redigera spår genom att välja verktyget Waypoints på startsidan.



## Dialogrutan Redigera rutt

Du kan lägga till och ta bort rutt punkter och ändra ruttegenskaper i dialogrutan Redigera rutt.

Du aktiverar den här dialogrutan genom att placera markören över ruten och välja ruten i menyn.

Du kan även nå dialogrutan genom att välja rutfliken i dialogrutan som visas när du väljer verktyget för waypoints, rutter och spår på startsidan.

Markera namnfältet för att ändra namnet. Välj Visa om du vill visa rutten på panelen.

Redigera rutt

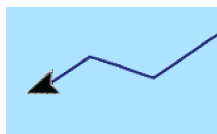
# Route002

PÅ  Visa

Ettapp	Waypoint	Avstånd (nm)	Bäring (°T)
0	004	4512	30
1	Rpt001	8.14	202
2	Rpt001	5.68	285
3	Rpt001	2.75	219
4	Rpt001	3.38	179

Radera Visa Start...

## Spår



Spår är en grafisk presentation av fartygets historiska rutt, så att du kan se hur du har färdats.

Spår kan konverteras till rutter från dialogrutan Redigera spår. Läs mer i *"Konvertera spår till rutter"* på sida 39.

Waypoints Routes Trails

Name	Display	Record	Color	Points
New Trail...				
Trail001	ON <input checked="" type="checkbox"/>	OFF <input type="checkbox"/>		23123
Trail002	ON <input checked="" type="checkbox"/>	ON <input checked="" type="checkbox"/>		0

Close

När systemet levereras från fabriken är det inställt på att automatiskt spåra och rita fartygets rörelser på panelen. Systemet fortsätter att lagra spår tills längden överskrider det maximala antalet punkter, och därefter skrivs de äldsta punkterna över.

Den automatiska spårningsfunktionen (registrera) kan avaktiveras i dialogrutan Redigera spår.



## Skapa nytt spår Trails

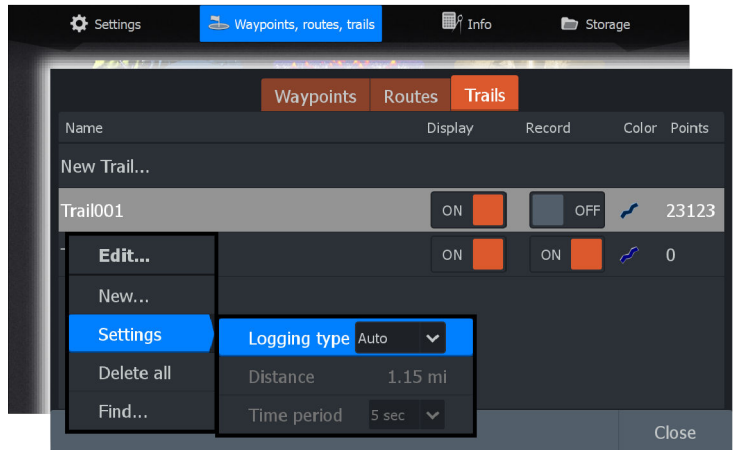
Du kan starta ett nytt spår från dialogrutan Spår, som du öppnar med hjälp av verktyget Waypoints, rutter, spår på startsidan och sedan väljer du fliken Spår.

## Spårinställningar

Spår består av en serie punkter som är sammankopplade via linjesegment vars längd beror på loggfrekvensen.

Du kan välja att placera ut spårpunkter baserat på tid, distans eller genom att låta systemet placera ut en spårpunkt automatiskt när en kursändring registreras.

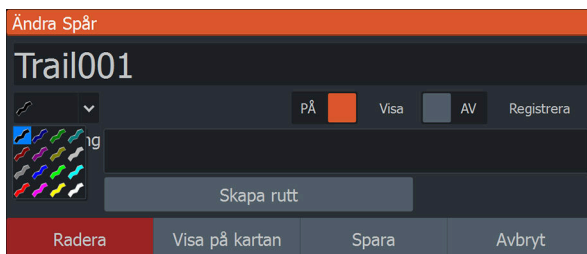
→ **Notera:** Alternativet Spår måste även vara PÅ i dialogrutan med panelinställningar om det ska visas.



## Ange färg för spår

Att ange färg för spår:

- Välj spår i dialogrutan Spår och ange färg för hela spåret i dialogrutan Redigera spår.



# 6

## Navigera

---

### Om navigering

Med systemets navigeringsfunktion kan du navigera till markörpositionen, till en waypoint eller längs en fördefinierad rutt. Information om att placera ut waypoints och skapa rutter finns i *"Waypoints, rutter och spår"* på sida 34.

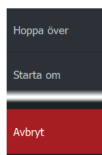
### Menyalternativ

Du kan använda menyalternativ till att:



- navigera till markören
- navigera till en waypoint
- navigera längs en rutt

När du navigerar utökas menyn så att du kan:



- hoppa över waypoints när du navigerar längs en rutt
- starta om navigeringen till markören, en waypoint eller en rutt
- avbryta navigeringen till markören, en waypoint eller en rutt

### Navigera till markörpositionen

Du kan starta navigering till markörpositionen på valfri plotter-/GPS-plotter- eller ekolodspanel.

Placera markören på önskad plats på panelen och välj alternativet Gå till Markör från menyn.

→ **Notera:** Menyalternativet Gå till markör är inte tillgängligt om du redan navigerar.

## Navigera till en waypoint

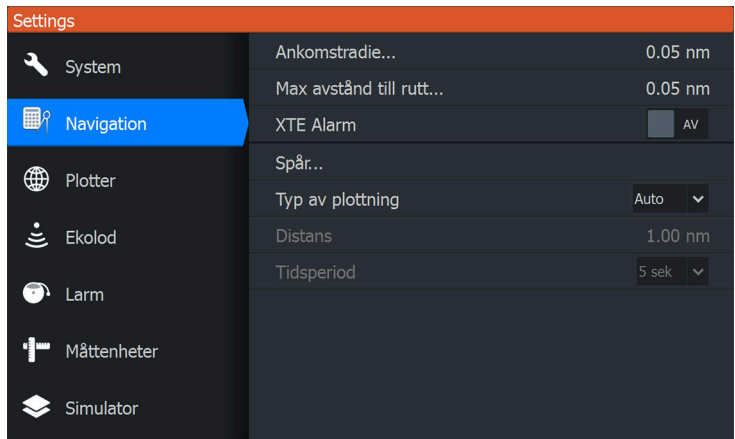
Du kan börja navigera mot en waypoint på panelen. Placera markören över waypointen, välj waypointen i menyn och tryck sedan på alternativet Gå till waypoint i menyn.

## Navigera längs en rutt

Du kan navigera längs en rutt på bilden genom att placera markören över rutten, välja rutten i menyn och sedan alternativet Starta rutt i menyn.

När du startar en ruttnavigering väljer du menyalternativet Navigering om du vill avbryta navigeringen, hoppa över en waypoint och starta om rutten från fartygets aktuella position.

## Navigeringsinställningar



### Ankomstradie

Ställer in en osynlig cirkel kring destinationens waypoint.

Fartyget anses ha anlänt vid waypointen när det befinner sig inom den här radien.

## Max avstånd till rutt

Med den här inställningen definieras hur mycket fartyget kan avvika från den valda rutt. Om fartyget överskrider den här gränsen utlöses ett larm.

## XTE-larm (ur kurs-avvikelse)

Aktiverar/avaktiverar inställningen XTE-larm.

## Spår

Öppnar dialogrutan Spår där du kan justera spårinställningar och konvertera spår till rutter för navigering. Läs mer i *"Spår"* på sida 40.

## Typ av plottning

Du kan välja att spara spårpunkter baserade på tid, distans eller genom att låta enheten placera ut en punkt automatiskt när en kursändring registreras.

Ange en av följande plottningstyper i dialogrutan med navigeringsinställningar:

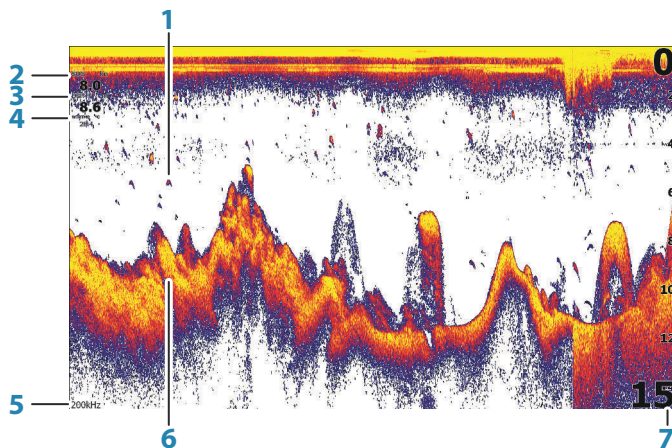
- Auto – enheten placerar ut en punkt automatiskt när en kursändring registreras.
- Distans – välj fältet Distans och ange den distans du vill använda.
- Tid – välj fältet Tidsperiod och ange den tid du vill använda.

# 7

## Ekolod

Med ekolodsfunktionen får du en vy av vattnet och botten under fartyget, så att du kan hitta fisk och undersöka bottenstrukturen.

### Ekolodsbilden



- 1 Fiskekon
- 2 Fart över grund\*
- 3 Djup\*
- 4 Vattentemperatur\*
- 5 Frekvens
- 6 Botten
- 7 Avståndsskala

\* Valfritt ekolodsdatlager som du kan ändra. Läs mer i "Datalager" på sida 18.

### Zooma in i bilden

Du kan zooma bilden genom att använda Zoom-knapparna. Zoomnivån visas nere till vänster på bilden.

När du zoomar utan aktiv markör hålls havsbotten nära skärmens underkant. Om markören är aktiv zoomar enheten där markören är belägen.

Du kan även zooma in i bilden som en delad skärm och visa zoomlinjer. Läs mer om delad skärm **"Zoom"** på sida 52.

## Använda markören på bilden

När du placerar markören på bilden pausas skärmen, djupet vid markörens position visas och informationsfönstret samt historikfältet aktiveras.

## Visa historik

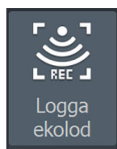
Du kan visa ekolodshistoriken genom att panorera bilden. Om du vill panorera bilden placerar du ut markören på bilden. Detta stoppar automatisk bildhastighet

- Använd vänster pilknapp för att flytta markören till den vänstra kanten på bilden. Fortsätt att trycka på vänsterpilen så panorerar bilden till vänster och den historiska bilden visas.
- Använd höger pilknapp på samma sätt för att panorera bilden tillbaka till höger och visa den senaste bilden.
- För att återgå till normal bildhastighet trycker du på avslutaknappen för att ta bort markören från bilden.

## Starta loggning av ekolodsdata

Du kan börja logga ekolodsdata och spara filen internt på enheten, eller på ett kort som sitter i enhetens kortläsare.

Dialogrutan Logga ekolod aktiveras från menyalternativet Systemkontroller, eller från dialogrutan för ekolodsinställningar.



Logga ekolod	
Filnamn	Sonar0011
Filformat	s12 (Sonar & Structure)
Spara till	Internt minne
Skapa StructureMap	<input checked="" type="checkbox"/>
Tid kvar	4 dagar 03:59:59
Logga	Avbryt

När du loggar data visas en blinkande röd symbol i det övre vänstra hörnet och ett meddelande visas då och då längst ned på skärmen.

### **Filnamn**

Ange namnet på loggfilen.

### **Filformat**

Välj ett filformat i listrutan, slg (endast ekolod), xtf (endast ekolod) eller sl2 (ekolod och Structure).

→ **Notera:** XTF-formatet är endast till för användning med vissa verktyg för ekolodsvisning från tredje part.

### **Spara till**

Välj om loggningen ska sparas internt eller till en lagringsenhet som är ansluten till enheten.

### **Skapa StructureMap**

→ **Notera:** Det här alternativet är bara tillgängligt på TripleShot-modeller som har SideScan-funktioner.

Du kan konvertera SideScan-loggar (.sl2) till StructureMap-format (.smf) när loggningen är slutförd.

SideScan-loggfiler kan också konverteras till StructureMap-format med hjälp av funktionen Verktygsfält för lagring.

### **Återstående tid**

Visar återstående tillgängligt utrymme för inspelningar.





## Avbryt loggning av ekolodsdata

Välj Avbryt loggning i dialogrutan Systemkontroller och sedan Stoppa i dialogrutan Loggar ekolod för att stoppa loggningen av alla ekolodsloggdata.

Loggar ekolod	
Filnamn	Sonar0007.sl2
Tid kvar	4 dagar 03:59:59
Förfluten tid	0:00:24
Filstorlek	1.9 MB
Stopp	Stäng

## Visa loggade ekolodsdata

Du kan granska ekolodsdata som lagrats både internt och externt när alternativet Spela upp ekologg är valt i dialogrutan för ekolodsinställningar. Läs mer i "[Ekolodsinställningar](#)" på sida 54.

## Anpassa bildinställningar

Som standard är enheten inställd på Auto-läge och de flesta inställningarna är automatiserade. Vi rekommenderar att endast erfarna ekolodsanvändare använder anpassade inställningar för att ytterligare anpassa bilden.

Välj Auto i menyn och ändra till anpassat läge eller isfiskeläge för att anpassa bildinställningarna.

Använd Fler val i menyn för att ställa in ytterligare alternativ för bilden. Läs mer i "[Fler val](#)" på sida 52.

## Alternativen anpassat läge och isfiskeläge

Anpassat läge och isfiskeläge ger åtkomst till kontroller för manuell inställning av ekolod.

→ **Notera:** Alternativen nedan är endast synliga i anpassat läge eller isfiskeläge.





## Mätområde

Inställningen för mätområde avgör vilket vattendjup som ska visas på skärmen.

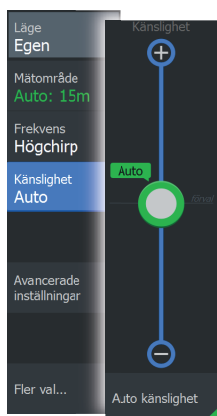
## Frekvens

Enheten har stöd för flera givarfrekvenser. Vilka frekvenser som är tillgängliga beror på den konfigurerade givarmodellen.

## Känslighet

När du ökar känsligheten får du en mer detaljerad skärmvy. Minskar du känsligheten blir den mindre detaljerad. För mycket detaljer orsakar klutter på skärmen. Å andra sidan är det möjligt att önskade ekon inte visas om känsligheten är för låg.

→ **Notera:** Känsligheten Auto rekommenderas i de flesta fall.



## Känsligheten Auto

Auto känslighet justerar ekolodet till optimala nivåer. Du kan anpassa känsligheten Auto (+/-) och på samma gång behålla funktionen för känsligheten Auto.

## Justering av känsligheten

1. Välj menyalternativet Auto känslighet för att stänga av den automatiska inställningen.
2. Använd pilknapparna för att markera rullningslisten.
3. Tryck på knappen Enter för att aktivera den.
4. Använd pilknapparna för att justera.
5. Tryck på knappen Enter för att bekräfta inställningen.
6. Tryck på Avsluta (X) för att lämna menyn.

## Avancerade alternativ



### **Pingfrekvens**

Pingfrekvensen styr med vilken frekvens givaren sänder ut signalen i vattnet. Som standard är pingfrekvensen inställd på maxvärdet. Det kan vara nödvändigt att justera pingfrekvensen för att begränsa störningar.

### **Bildhastighet**

Du kan välja bildhastigheten för bilden på skärmen. Med en hög bildhastighet uppdateras bilden snabbt, medan en låg bildhastighet ger en längre historik.

→ **Notera:** I vissa förhållanden kan du behöva justera bildhastigheten så att bilden blir mer användbar. Exempelvis om du behöver justera bilden till en snabbare hastighet när du fiskar vertikalt utan förflyttning.

### **Störningsdämpning**

Signalstörningar från länsppumpar, motorvibrationer och luftbubblor kan störa bilden.

Med alternativet för störningsdämpning filtreras signalstörningen så att kluttret på skärmen minskar.

### **Ytstörningsfilter**

Vågor, svallvågor från båtar och temperaturinversion kan orsaka klutter på skärmen nära ytan. Med alternativet Ytstörningsfilter minskar du ytkluttret genom att givarens känslighet minskar nära ytan.

### **Färglinje**

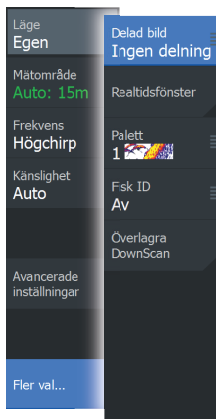
Låter användaren justera färgerna på displayskärmen för att kunna särskilja mjukare mål från hårdare mål. Genom att justera färglinjen kan du särskilja fisk och viktiga strukturer på eller nära botten från den faktiska botten.

Använd uppåt- och nedåtpilarna för att justera rullningslistan.

## Återställ lägesinställningar

Det här menyalternativet är tillgängligt om du anpassar en eller flera inställningar. När det är valt ändras alla anpassade inställningar tillbaka till standardinställningarna.

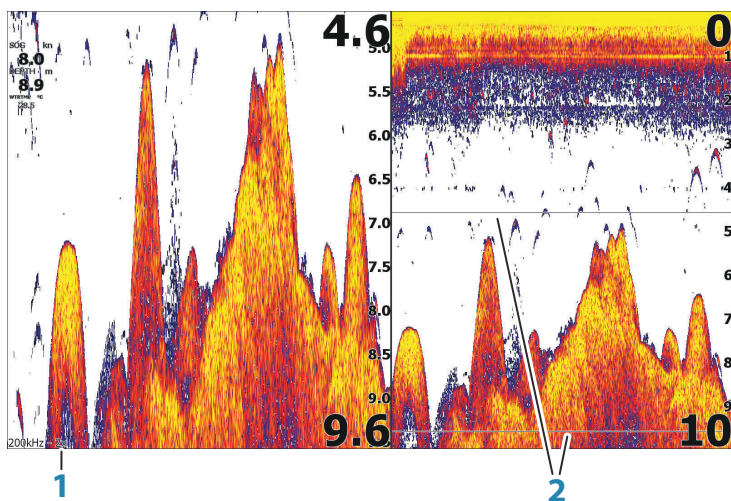
## Fler val



## Alternativ för delade skärmar

Alternativ för delad bild finns på undermenyn för delad bild.

## Zoom



- 1 Zoomnivå
- 2 Zoomlinjer

I zoomläget ges en förstörd vy av ekolodsbilden till vänster på panelen. Som standard är zoomnivån inställd på 2x. Du kan zooma upp till 8x med hjälp av zoomknapparna. Zoomområdeslinjerna till höger på displayen visar det område som förstoras. Om du ökar zoomfaktorn minskar området. Det indikeras genom att avståndet mellan linjerna minskar.

### **Bottenlås**

Läget för bottenlås är användbart när du vill visa mål nära botten. I det här läget visas en bild där botten är platt till vänster på panelen. Avståndsskalan ändras till att mäta från botten (0) och uppåt. Botten och nollinjen visas alltid i den vänstra bilden, oberoende av avståndsskalan. Skalningsfaktorn för bilden till vänster på panelen justeras på det sätt som beskrivs för zoomalternativet.

### **Blinklod**

I blinklodsläget visas en blinklodsvy i den vänstra panelen och en normal ekolodsvy i den högra panelen.

### **Realtidsfönster**

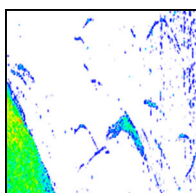
Realtidsfönstret visar ekolodningen på panelen. Styrkan på faktiska ekon indikeras med både bredd och färgintensitet.

### **Paletter**

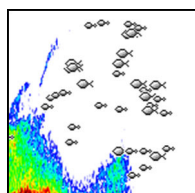
Du kan välja mellan flera visningspaletter.

### **Fisk-ID**

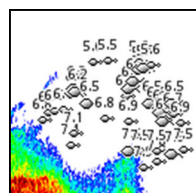
Du kan välja hur du vill att fiskmål ska visas på skärmen. Du kan även välja om du vill få ett larm när ett fisk-ID dyker upp på panelen.



*Vanliga fiskbågar*



*Fisksymboler*



*Fisksymboler och djupangivelse*

→ **Notera:** Alla fisksymboler är inte faktiska fiskar.

### **Fisklarm**

När det är valt kommer systemet att avge ett larm när en fisk identifieras.

## DownScan-överlagring

När en DownScan-kompatibel givare är ansluten till systemet kan du överlagra DownScan-bilder på den vanliga ekolodsbilden.

När DownScan-överlagring är aktiv utökas ekolodspanelmenyn med grundläggande DownScan-alternativ.

## Mäta avstånd

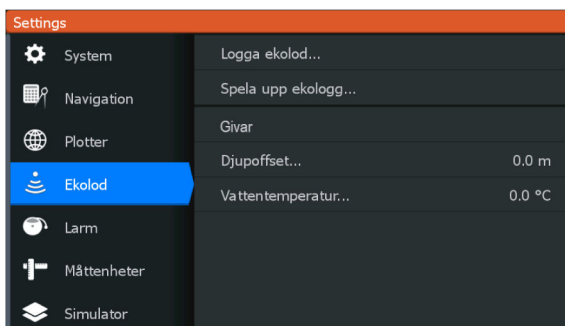
Du kan använda markören till att mäta avståndet mellan positionerna för två observationer på bilden.

1. Placera markören på den punkt du vill mäta avståndet från
  2. Starta mätfunktionen från menyalternativet Fler val
- **Notera:** Mätfunktionen är inte tillgänglig i menyn om inte markören placeras på bilden.
3. Placera markören på den andra mätpunkten
    - En linje dras mellan mätpunkterna, och avståndet anges i fönstret för markörinformation
  4. Fortsätt att välja nya mätpunkter vid behov

Du kan använda menyn för att placera om startpunkten och slutpunkten så länge som mätfunktionen är aktiv.

När du väljer Avsluta mätning eller trycker på Avsluta (X) stoppas mätfunktionen. Tryck på avslutaknappen igen för att ta bort markören från bilden så återgår bilden till normal bläddring.

## Spårinställningar



## **Logga ekolod**

Välj att starta och stoppa inspelning av ekolodsdata. Mer information finns i "*Starta loggning av ekolodsdata*" på sida 47.

## **Spela upp ekologg**

Används för att visa ekolodsloggningar.

Loggfilen visas som en pausad bild. Du styr bläddring och visning via menyalternativet Kontroll. Du kan använda markören på den återuppspelade bilden, och panorera bilden precis som med en normal ekolodsbild.

Du avslutar vyfunktionen genom att trycka på avslutaknappen.

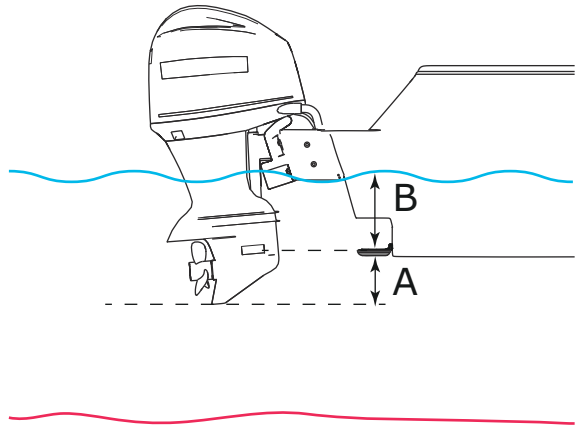
## **Ekolodsgivare**

Välj givarmodellen som är ansluten till enheten. Vilken programversion som finns tillgänglig (Sonar, DownScan och SideScan) och vilka frekvenser som kan väljas beror på vilken ekolodsgivare som är vald.

## Djupoffset

Alla givare mäter vattendjupet från givaren till botten. Därmed tar mätningar av vattendjupet inte hänsyn till avståndet från givaren till båtens lägsta punkt (till exempel kölens nederdel, roder eller propellerskydd) i vattnet eller från givaren till vattenytan.

Innan du anger offsetvärdet ska du mäta avståndet från givaren till båtens lägsta punkt i vattnet eller från givaren till vattenytan.



- A** Lägsta punkt för fartygsförskjutning: Ange avståndet från ekolodsgivaren till båtens lägsta punkt i vattnet – det här ska anges som ett negativt värde. Till exempel -0,3 m (-1 fot).
- B** Djup under ytan (vattenlinje) offset: Ange avståndet från ekolodsgivaren till ytan – det här ska anges som ett positivt värde. Till exempel +0,5 m (+1,77 fot).

För djup under givare anges offset som 0.



## Kalibrering av vattentemperatur

Temperaturkalibrering används för att justera vattentemperaturvärdet från ekolodsgivaren. Det kan krävas i syfte att korrigera för lokal påverkan på uppmätt temperatur.

Kalibreringsområde:  $-9,9^{\circ}$ – $+9,9^{\circ}$ . Standard är  $0^{\circ}$ .

→ **Notera:** Kalibrering av vattentemperatur visas bara om givaren har en temperaturfunktion.

# 8

## SideScan

---

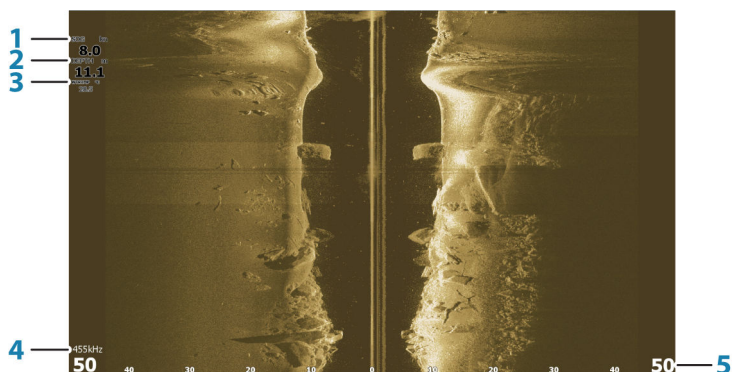
### Om SideScan

SideScan ger en bred täckning med hög detaljrikedom av bottenområdet till båtens sidor.

→ **Notera:** SideScan finns endast tillgängligt på TripleShot-modeller med ansluten SideScan-givare.

### SideScan-bilden

SideScan-bilden kan ställas in på att visa skanning av vänster sida, höger sida eller både vänster och höger sida.



- 1 Fart över grund
- 2 Djup
- 3 Temperatur
- 4 Frekvens
- 5 Avståndsskala

## Zooma in i bilden

En förändring i räckvidd gör att bilden zoomas in eller ut.

Djupområdet representerar avståndet till vänster och höger om mitten.

Så här ändrar du djupområdet:

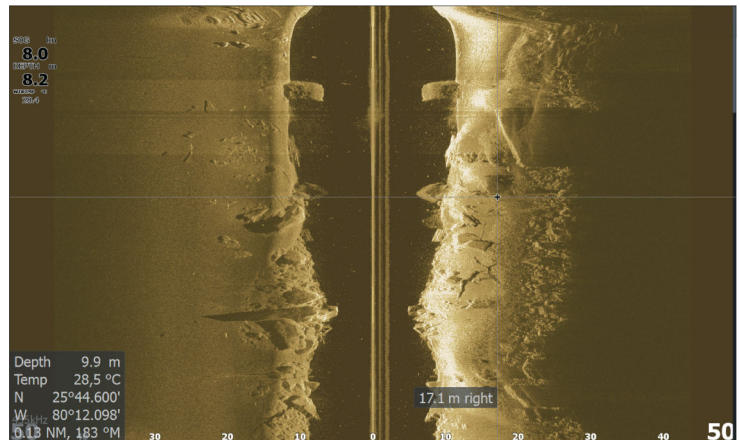
- Tryck på knapparna +/-.
- Välj knapparna för djupområde.
- Använd menyinställningen för djupområde.

## Använda markören på panelen

Som standard visas inte markören på bilden. Använd pilknapparna för att aktivera och placera ut markören.

När du placerar ut markören i bilden pausas skärmen och informationsfönstret för markören aktiveras. Avståndet åt vänster/höger från fartyget till markören visas vid markörens position.

Om du vill ta bort markören och markörelement från panelen trycker du på avslutaknappen.



## Visa historik

Du kan visa historiken genom att panorera bilden. Om du vill panorera bilden trycker du på pilknapparna för att placera ut markören på bilden. Detta stoppar automatisk bildhastighet

- Använd nedåtpilen för att flytta markören till nedre kanten av bilden. Fortsätt att trycka på nedåtpilen så panorerar bilden nedåt och den historiska bilden visas.
- Använd uppåtpilen på samma sätt för att panorera bilden uppåt och visa den senaste bilden.
- För att återgå till normal bildhastighet trycker du på avslutaknappen för att ta bort markören från bilden.

## Logga SideScan-data

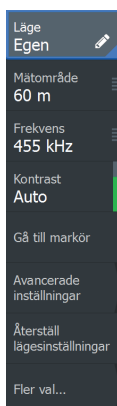
Du kan logga SideScan-data och spara filen internt på enheten eller på ett minneskort, på det sätt som beskrivs i "*Börja logga ekolodsdata*" på sida 47.

## Ställa in SideScan-bilden

Som standard är enheten inställd på Auto-läge och de flesta inställningarna är automatiserade. Vi rekommenderar att endast erfarna ekolodsanvändare använder anpassade inställningar för att ytterligare anpassa bilden. Välj Auto i menyn och ändra till anpassat läge för att anpassa bildinställningarna. Läs mer i "*Anpassade alternativ*" på sida 60

Det finns ytterligare alternativ för automatiskt och anpassat läge. Läs mer i "*Fler val*" på sida 62.

När markören är aktiv ersätts en del alternativ på menyn med funktioner i markörläge. Tryck på knappen markör/waypoint för att ta bort markören från bilden och markörens menyalternativ.



## Anpassade alternativ

### Djupområde

Inställningen för djupområde avgör vilket vattendjup och räckvidd i SideScan som ska visas på skärmen.

### Mätområde Auto

När Mätområde har inställningen Auto ställer systemet automatiskt in mätområdet beroende på vattendjupet.

### Förinställda djupnivåer

Du kan välja mellan flera förinställda mätområdesnivåer.

## Frekvenser

Två frekvenser kan användas. Med 455 kHz får du ett område och en bildkvalitet som passar i de flesta situationer, medan 800 kHz används när du behöver större detaljrikedom i grundare vatten.

## Contrast (Kontrast)

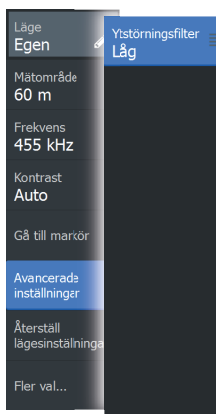
Anger förhållandet mellan ljusstyrkan för ljusa och mörka områden på skärmen.

→ **Notera:** Vi rekommenderar att du använder Autokontrast.

Så här justerar du kontrastinställningen:

1. Välj alternativet Kontrast i menyn
2. Välj Autokontrast och tryck på knappen Enter för att stänga av automatisk kontrast
3. Använd pilknapparna för att markera justeringsfältet och tryck på knappen Enter för att aktivera det
4. Använd pilknapparna för att justera inställningen
5. Tryck på knappen Enter för att spara dina inställningar

## Avancerade inställningar



### Ytstörningsfilter

Vågor, svallvågor från båtar och temperaturinversion kan orsaka klutter på skärmen nära ytan.

Med alternativet Ytstörningsfilter minskar du ytkluttret genom att givarens känslighet minskar nära ytan.

→ **Notera:** Som standard är inställningen Låg, för bästa möjliga bild och tydlighet.

### Återställ lägesinställningar

Det här menyalternativet är tillgängligt om du anpassar en eller flera inställningar. När det är valt ändras alla anpassade inställningar tillbaka till standardinställningarna.



## Fler val

### **Vrid åt vänster/höger**

Vänder vid behov vänster/höger sida av bilden för att stämma överens med riktningen för givarens installation.

### **Djuplinjer**

Du kan lägga till djuplinjer i bilden så att det blir enklare att uppskatta avståndet.

### **Paletter**

Du kan välja mellan flera visningspaletter.

### **Visa**

Anger om SideScan-sidan visar endast vänster sida av bilden, endast höger sida eller vänster och höger sida samtidigt.

### **Mäta avstånd**

Du kan använda markören till att mäta avståndet mellan positionerna för två observationer på bilden.

1. Placera markören på den punkt du vill mäta avståndet från
  2. Starta mätfunktionen från menyalternativet Fler val
- **Notera:** Mätfunktionen är inte tillgänglig i menyn om inte markören placeras på bilden.
3. Placera markören på den andra mätpunkten
    - En linje dras mellan mätpunkterna, och avståndet anges i fönstret för markörinformation
  4. Fortsätt att välja nya mätpunkter vid behov

Du kan använda menyn för att placera om startpunkten och slutpunkten så länge som mätfunktionen är aktiv.

När du väljer Avsluta mätning eller trycker på Avsluta (X) stoppas mätfunktionen. Tryck på avslutaknappen igen för att ta bort markören från bilden så återgår bilden till normal bläddring.

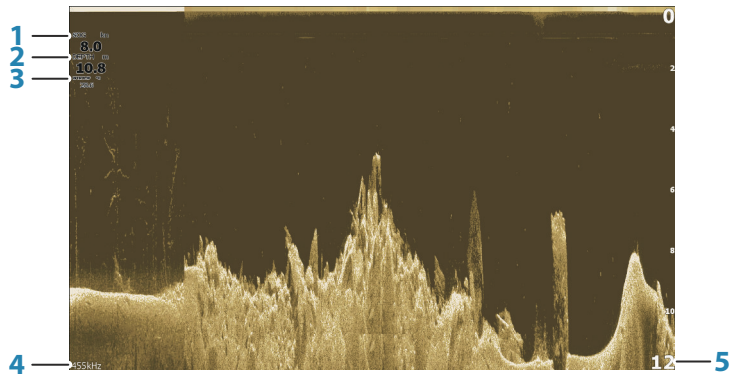
# 9

## DownScan

### Om DownScan

DownScan ger detaljerade bilder av botten och fisk direkt under båten. DownScan-panelen är tillgänglig när en DownScan-givare är ansluten till systemet.

### DownScan-panelen



- 1 Hastighet över grund
- 2 Djup
- 3 Temperatur
- 4 Frekvens  
Djup
- 5 Avståndsskala

### Zooma in i DownScan-bilden

Du kan zooma in i en DownScan-bild med hjälp av zoomknapparna.

### Använda markören på DownScan-panelen

Som standard visas inte markören på DownScan-bilden. Använd pilknapparna för att placera ut markören. När du placerar ut markören på en DownScan-bild pausas skärmen och

informationsfönstret för markören aktiveras. Avståndet från fartyget till markören visas på den nedre raden i markörens informationsfönster.

Markörens djup visas till vänster om markörens position.

Om du vill ta bort markören och markörelement från panelen trycker du på avslutaknappen.

## Gå till markör

Du kan navigera till en vald position på bilden genom att placera ut markören på panelen och välja alternativet Gå till markör från menyn.

## Visa DownScan historik

Du kan visa DownScan-historiken genom att panorera bilden. Om du vill panorera bilden trycker du på pilknapparna för att placera ut markören på bilden. Detta stoppar automatisk bildhastighet

- Använd vänster pilknapp för att flytta markören till den vänstra kanten på bilden. Fortsätt att trycka på vänsterpilen så panorerar bilden till vänster och den historiska bilden visas.
- Använd höger pilknapp på samma sätt för att panorera bilden tillbaka till höger och visa den senaste bilden.
- För att återgå till normal bildhastighet trycker du på avslutaknappen för att ta bort markören från bilden.

## Logga DownScan-data

DownScan-data kan loggas genom att välja rätt filformat i dialogrutan för loggning. Se *"Börja logga ekolodsdata"* på sida 47.

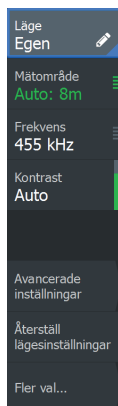
## Anpassa bildinställningar

Som standard är enheten inställd på Auto-läge och de flesta inställningarna är automatiserade. Vi rekommenderar att endast erfarna ekolodsanvändare använder anpassade inställningar för att ytterligare anpassa ekolodsbilden. Välj Auto i menyn och ändra till anpassat läge för att anpassa bildinställningarna.

Det finns ytterligare alternativ för automatiskt och anpassat läge. Läs mer i *"Fler val"* på sida 67.



När markören är aktiv ersätts en del alternativ på menyn med funktioner i markörläge. Tryck på Eagle-knappen för att ta bort markören från bilden och markörens menyalternativ.



## Alternativ för anpassat läge

När anpassat läge har valts utökas menyn med fler alternativ. Använd de här menyalternativen för att anpassa bilden.

### **Djupområde**

Inställningen för mätområde avgör vilket vattendjup som ska visas på bilden.

### **Mätområde Auto**

Som standard är mätområdet inställt på Auto. Med inställningen Auto visar systemet automatiskt hela mätområdet från vattenytan till botten.

### **Förinställda djupnivåer**

Du kan välja bland ett antal specifika djup som inte är knutna till vattendjupet.

### **Frekvens**

DownScan kan användas med frekvensen 800 kHz eller 455 kHz. 800 kHz ger högre upplösning med mindre räckvidd. 455 kHz ger bättre räckvidd men lägre upplösning.

### **Återställ lägesinställningar**

Det här menyalternativet är tillgängligt om du anpassar en eller flera inställningar. När det är valt ändras alla anpassade inställningar tillbaka till standardinställningarna.

### **Contrast (Kontrast)**

Anger förhållandet mellan ljusstyrkan för ljusa och mörka områden på skärmen.

→ **Notera:** Vi rekommenderar att du använder Autokontrast.

Så här justerar du kontrastinställningen:

1. Välj alternativet Kontrast i menyn
2. Välj Autokontrast och tryck på knappen Enter för att stänga av automatisk kontrast

3. Använd pilknapparna för att markera justeringsfältet och tryck på knappen Enter för att aktivera det
4. Använd pilknapparna för att justera inställningen
5. Tryck på knappen Enter för att spara dina inställningar

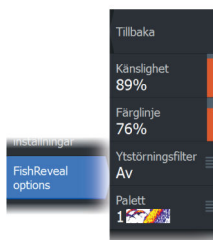
### **FishReveal**

Markera FishReveal för att visa fiskbågar i bilden.

När FishReveal aktiveras utökas menyn så att den omfattar FishReveal-alternativ.

### **Känslighet**

Styr känsligheten för FishReveal-data. När du ökar känsligheten visas fler detaljer på skärmen. När du minskar känsligheten blir den mindre detaljerad. För mycket detaljer orsakar klutter på skärmen. Om känsligheten är för lågt inställd kanske svaga fiskbågsdata inte visas.



### **Färglinje**

Justerar färgerna för fiskbågsdata för att bidra till att skilja dem från andra mål. Justering av färglinjen kan bidra till att särskilja fisk och viktiga strukturer på eller nära botten från den faktiska botten.

### **Ytstörningsfilter**

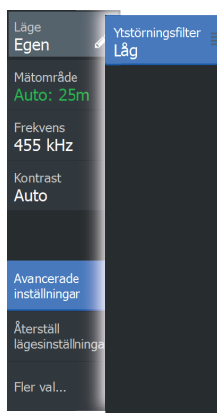
Vågor, svallvågor från båtar och temperaturinversion kan orsaka klutter på skärmen nära ytan. Den här alternativet minskar ytkluttret från FishReveal-data genom att givarens känslighet minskar nära ytan.

### **Palett**

Välj mellan flera visningspaletter som är optimerade för olika fiskesituationer.

→ **Notera:** Palettvalet är ofta en användarinställning som kan variera beroende på olika fiskesituationer. Det är bäst att välja en palett som ger bra kontrast mellan bildens detaljer och FishReveal-bågar.

## Avancerade alternativ



### Ytstörningsfilter

Vågor, svallvågor från båtar och temperaturinversion kan orsaka klutter på skärmen nära ytan.

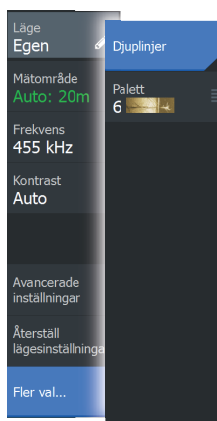
Med alternativet Ytstörningsfilter minskar du ytkluttret genom att givarens känslighet minskar nära ytan.

→ **Notera:** Som standard är inställningen Låg, för bästa möjliga bild och tydlighet.

### Fler val

#### Djuplinjer

Du kan lägga till djuplinjer i bilden så att det blir enklare att uppskatta djupet.



#### Paletter

Du kan välja mellan flera visningspaletter.

#### Mäta avstånd

Du kan använda markören till att mäta avståndet mellan positionerna för två observationer på bilden.

1. Placera markören på den punkt du vill mäta avståndet från
2. Starta mätfunktionen från menyalternativet Fler val

→ **Notera:** Mätfunktionen är inte tillgänglig i menyn om inte markören placeras på bilden.

3. Placera markören på den andra mätpunkten
  - En linje dras mellan mätpunkterna, och avståndet anges i fönstret för markörinformation
4. Fortsätt att välja nya mätpunkter vid behov

Du kan använda menyn för att placera om startpunkten och slutpunkten så länge som mätfunktionen är aktiv.

När du väljer Avsluta mätning eller trycker på Avsluta (X) stoppas mätfunktionen. Tryck på avslutaknappen igen för att ta bort markören från bilden så återgår bilden till normal bläddring.

# 10

## StructureMap

### Om StructureMap

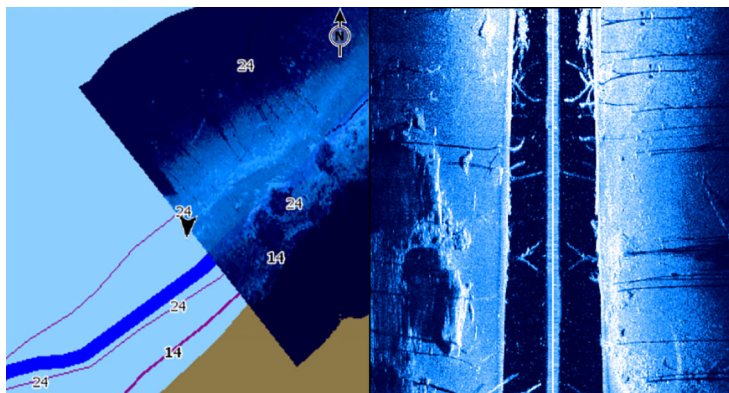
StructureMap-funktionen överlagrar SideScan-bilder från en SideScan-källa på kartan. Det gör det enklare att visualisera undervattensmiljön i förhållande till din position och det blir enklare att tolka SideScan-bilder.

→ **Notera:** SideScan finns endast tillgängligt på TripleShot-modeller med ansluten SideScan-givare.

### StructureMap-bilden

Du kan visa StructureMap som ett lager på plotterpanelen. När strukturlager väljs i menyn på plotterpanelen expanderas menyn med alternativ för strukturlagret.

I exemplet nedan visas en plotterpanel med ett strukturlager samt en vanlig sidovypanel.



Du flyttar runt på plotterpanelen på samma sätt som vanligt när du har ett strukturlager. Använd vid behov zoomknapparna för att zooma in i sjökortet och i den skannade bilden.

## Tips för StructureMap

- Om du vill ha en bild av större strukturer (t.ex. av vrak) ska du inte köra rakt över dem, utan istället styra båten så att strukturen hamnar till vänster eller höger om fartyget.
- Överlappa inte historikspår när du avsöker ett område sidvis.

## Logga StructureMap-data

Använd alternativet Logga ekolodsdata i dialogrutan Systemkontroller för att logga SideScan-data och konvertera den till StructureMap-data.

Loggningen kan startas från dialogrutan Systemkontroller när dialogrutan öppnas från en SideScan-panel eller en plotterpanel med ett aktiverat strukturlager.

När du loggar SideScan-data visas en blinkande röd symbol, och ett meddelande visas då och då på skärmen.

→ **Notera:** Meddelandet innehåller information om filstorlek. Låt inte storleken på loggarna överskrida 100 MB, då tar det längre tid att konvertera filerna.

För att stoppa loggningen ska du välja funktionen Stoppa loggning i dialogrutan Systemkontroller.

### **Konvertera SideScan-data till StructureMap-format**

SideScan-loggfiler (.sl2) kan konverteras till StructureMap-format (.smf) efter loggningen, antingen från dialogrutan för loggningen eller från filutforskaren.

Du kan skapa filer med normal eller hög upplösning. SMF-filer med hög upplösning innehåller fler detaljer, men tar längre tid att konvertera och är större än filer med normal upplösning.

Du kan spara diskutrymme genom att ta bort SideScan-filerna (.sl2) efter konverteringen.

## Använda StructureMap med sjökort

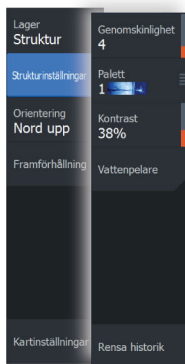
StructureMap har ett fullständigt stöd för sjökort, och du kan använda produkten både med den förinställda kartografin och sjökort från C-MAP, Navionics eller annan tredje part som är kompatibla med systemet.

När du använder StructureMap med sjökort ska du kopiera StructureMap-filerna (.smf) till enhetens interna minne. Vi rekommenderar att du behåller kopior av StructureMap-filerna externt.

## Strukturalternativ

Du kan ändra StructureMap-inställningarna från menyn med strukturalternativ. Menyn är tillgänglig när strukturlager är aktiverat.

När du använder sparade strukturkartfiler som källa är inte alla alternativ tillgängliga. Alternativ som inte är tillgängliga visas nedtonade.



### Genomskinlighet

Anger genomskinligheten för strukturlagret. Om minsta genomskinlighet väljs är sjökortsdetaljerna nästan dolda av StructureMap-lagret.

### Paletter

Används för att välja bildens färgpalett.

### Kontrast

Anger förhållandet mellan ljusstyrkan för ljusa och mörka områden på skärmen.

### Vattenpelare

Visar/döljer vattenpelaren i realtidsläget.

Om inställningen är AV kanske inte stim av betesfiskar kan ses på SideScan-bilden.

Om inställningen är PÅ kan noggrannheten i SideScan-bilden påverkas av vattendjupet.

### Rensa historik

Rensar befintlig realtidshistorik från skärmen så att endast aktuella data visas.

# 11

## Alarms (Larm)

### Larmsystem

Systemet söker kontinuerligt efter farliga situationer och systemfel när systemet är igång. När en larmsituation inträffar visas ett larmmeddelande på skärmen.

Om sirenen är aktiv ljuder en larmsignal tillsammans med larmmeddelandet.

Larmet loggas i larmlistan så att du kan se information om det och vidta nödvändiga åtgärder.

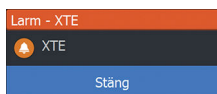
### Typ av meddelanden

Meddelandena är indelade enligt hur den rapporterade situationen påverkar fartyget. Följande färgkoder används:

Färg	Allvarlighetsgrad
Röd	Kritiskt larm
Orange	Viktigt larm
Gul	Standardlarm
Blå	Varning
Grön	Lätt varning

### Larmmeddelanden

Ett larmmeddelande visas med larmnamnet som rubrik och med detaljerad information om larmet.



### Bekräfta ett meddelande

Alternativen för att bekräfta ett meddelande i larmdialogrutan varierar beroende på larmet:

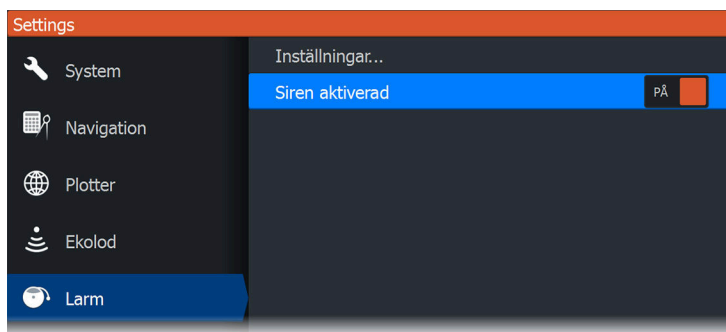
- **Stäng.** Ställer in larmstatusen som ska bekräftas. Sirenen/summern stängs av och larmdialogrutan stängs. Larmet förblir däremot aktivt i larmlistan tills larmets orsak har åtgärdats.

- **Inaktiverad.** Inaktiverar den aktuella larminställningen. Larmet visas inte igen förrän du aktiverar det igen i dialogrutan Larminställningar.

Det finns ingen tidsgräns för meddelanden eller sirenen. De förblir aktiva tills du bekräftar dem eller tills meddelandets orsak har åtgärdats.

## Dialogrutan Larm

Aktiveralarmsirenen från dialogrutan Larm.



Välj alternativet Inställningar för att öppna dialogrutan Larminställningar. Alla larm ställs in i dialogrutan Larminställningar.



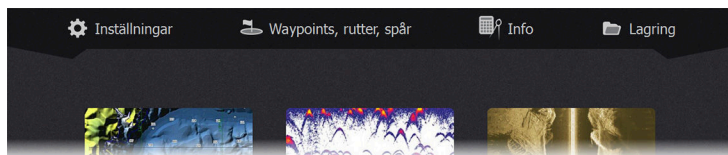


# 12

## Verktyg

Verktygspanelen innehåller ikoner för alternativ och verktyg som inte är specifika för en viss panel.

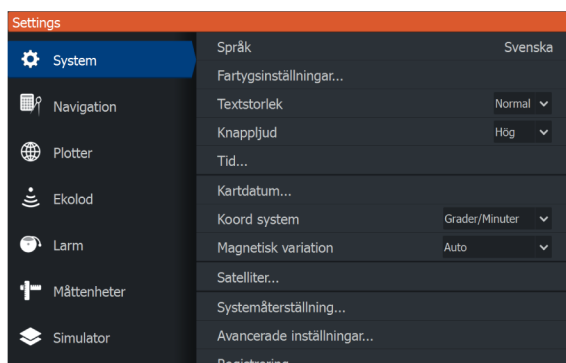
Verktygspanelen finns på startsidan.



## Inställningar

Ger tillgång till inställningar för program och för systemet.

## Systeminställningar



I systeminställningarna har du tillgång till följande alternativ.

### **Språk**

Anger vilket språk som ska användas i paneler, menyer och dialogrutor på enheten. När du ändrar språk startas enheten om.

### **Fartygsinställningar**

Används för att ange fysiska attribut för båten.

### **Textstorlek**

Används till att ställa in textstorleken i menyer och dialogrutor.

### ***Knappljud***

Änkar ljudstyrka för ljudet när du trycker på en knapp.

### ***Tid***

Styr anpassningen av den lokala tidszonen samt formatet för tid och datum.

### ***Nollpunkt***

De flesta papperskort är tillverkade i formatet WGS84.

Om ditt papperssjökort har ett annat format kan du ändra inställningen för kartdatum så att den matchar ditt papperssjökort.

### ***Koordinatsystem***

Du kan använda flera olika koordinatsystem till att ändra format för den longitud och latitud som visas på panelen.

### ***Magnetisk variation***

Magnetisk variation är skillnaden mellan faktiska bäringar och magnetiska bäringar, som uppstår på grund av skillnaden mellan den geografiska och den magnetiska nordpolen. Lokala avvikelser som stora järnkoncentrationer kan också påverka den magnetiska bäringen.

När alternativet har värdet Auto konverterar systemet automatiskt den magnetiska nordriktningen till faktisk nordriktning. Välj manuellt läge om du behöver ange din egen lokala magnetiska variation.

### ***Satelliter***

Statussida för aktiva satelliter.

### ***Systemåterställning***

Du kan välja vilka inställningar som ska återställas till fabriksinställningarna.

**⚠ Varning:** Om du har valt waypoints, rutter och spår tas de bort permanent.

## **Avancerade inställningar**

Öppnar en panel med mer avancerade inställningar. Används när du ska ställa in hur olika typer av gränssnittsinformation visas i systemet, och anger vilka funktioner som ska visas i gränssnittet.

## **Registrering**

Du uppmanas att registrera enheten. Registreringen kan göras:

- Från en smart enhet med internetåtkomst
- Via telefon

## **Om**

Här visas information om copyright, programvaruversion och teknisk information om enheten.

Support-alternativet ger tillgång till serviceassistenten, se "*Serviceassistent*" på sida 79.

## **Navigation**

Innehåller alternativ och dialogrutor där du kan ange inställningar för din navigering, som ankomstradie, XTE-gräns, XTE-larm, spår och typ av plottning. Läs mer i "*Navigeringsinställningar*" på sida 44.

## **Plotter**

Ger dig alternativ och dialogrutor där du kan ange inställningarna för dina plotter. De inställningar och visningsalternativ du väljer på sidan med plotterinställningar gäller för samtliga plotterpaneler. Läs mer i "*Plotterinställningar*" på sida 32.

## **Ekolod**

Innehåller alternativ och dialogrutor där du anger inställningar för ekolodet. Läs mer i "*Ekolodsinställningar*" på sida 54.

## **Larm**

Här kan du aktivera sirenen. Dessutom finns en dialogruta där du kan aktivera larm för objekt samt visa information om larm och larmhistorik. Läs mer i "*Dialogrutan Larm*" på sida 72.

## Enheter

Innehåller inställningar för de måttenheter som används för olika datatyper.

## Simulator

Med den här inställningen kan du kontrollera simulatormanuell. Mer information finns i "*Simulator*" på sida 83.

## Waypoints/rutter/spår

Lista med waypoints, rutter och spår samt information om dem. Mer information finns i "*Waypoints, rutter och spår*" på sida 34.

## Info

Tillgång till information om sol/måne, tidvatten och tripp.

## Sol, Måne

Visar soluppgång, solnedgång, månuppgång och månedgång för en position baserat på det angivna datumet och positionens latitud/longitud.

## Tidvatten

Visar tidvatteninformation för den tidvattenstation som är närmast ditt fartyg.

Du kan välja tillgängliga tidvattenstationer i fältet Tidvattenstation. För att ändra datum använder du piltangenterna för att komma åt datumfältet och trycker på knappen Meny/Enter för att komma till kalendern.

## Tripp

Ger trippinformation. Använd om du vill återställa trippinformationen.

## Förvaring

Åtkomst till filhanteringssystemet. Används för att bläddra igenom och hantera innehållet i enhetens interna minne och lagringsenheter som är anslutna till enheten.

## **Kopiera filer till en lagringsenhet**

Du kan kopiera användardata som skärmbilder, loggar m.m. till en lagringsenhet som är ansluten till enheten. Du kan också exportera användardata som systeminställningar, waypoints, rutter och Trails till lagringsenheten. Export av filer förklaras i avsnittet "*Underhåll*" på sida 78.

# 13

## Underhåll

---

### Förebyggande underhåll

Enheten innehåller inte några komponenter som användaren kan underhålla. Därför ombeds operatören att endast utföra en mycket begränsad mängd förebyggande underhåll.

Du bör alltid sätta på solskyddet när du inte använder enheten.

- **Notera:** Solskyddet är ett tillbehör (säljs separat). Mer information finns i installationshandboken som medföljer enheten.

### Rengöra displayenheten

För att rengöra skärmen:

- En mikrofibertrasa eller en mjuk bomullstrasa bör användas för att rengöra skärmen. Använd rikligt med vatten för att lösa upp och ta bort kvarvarande salt. Kristalliserat salt, sand, smuts osv. kan repa den skyddande ytbeläggningen om en fuktig trasa används. Spraya lätt med färskvatten och torka enheten torr med en mikrofibertrasa eller en mjuk bomullstrasa. Tryck inte hårt med trasan.

För att rengöra höljet:

- Använd varmt vatten med lite flytande diskmedel eller rengöringsmedel.

Undvik att använda slipande rengöringsmedel eller produkter som innehåller lösningsmedel (acetone, mineralterpentin osv.), syra, ammoniak eller alkohol eftersom de kan skada displayen och plasthöljet.

Gör inte så här:

- använd inte en högtryckstvätt

### Kontrollera kontakterna

Sätt in hankontakterna i honorna. Om kontakterna har lås eller en positionsknapp ser du till att det är rätt inställt.

## Serviceassistent

Systemet har en inbyggd serviceassistent som skapar en rapport över enheten, vilket inkluderar programversion, serienummer och information från inställningsfilen, som är till hjälp vid tekniska supportfrågor.

1. Sätt in ett tomt minneskort i enheten.
2. Öppna sidan Systeminformation i dialogrutan Systeminställningar.
3. Välj Support och sedan Skapa rapport.
4. Följ instruktionerna.
5. Spara rapporten på minneskortet.

Du kan lägga till skärmdumpar och loggfiler som bifogas rapporten. Det finns en gräns på 20 MB för rapportbilagor. Om du ringer till den tekniska supporten först kan du ange ett incidentnummer som underlättar vid spårning.

Skicka rapporten från minneskortet till supporten via en smart enhet eller dator ansluten till internet.

## Programvaruuppdateringar

Innan en uppdatering av enheten initieras ska potentiellt värdefulla användardata säkerhetskopieras.

### Uppdatera programvara

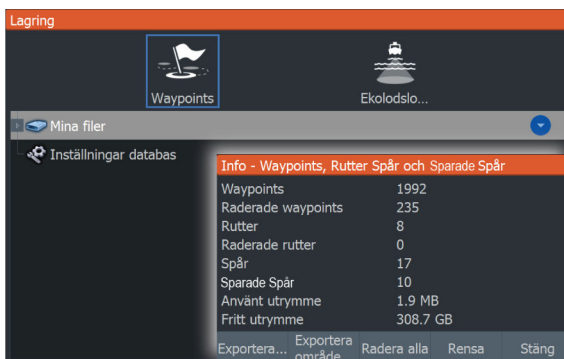
- **Notera:** Ladda inte ner programvaruuppdateringar till sjökort. Använd ett minneskort som inte används för kartering, med tillräckligt lagringsutrymme för programvaruuppdateringar eller för att spara rapporter eller filer.
  - **Notera:** Stäng inte av enheten innan uppdateringen är slutförd.
1. Ladda ner programvaruuppdateringen från [www.lowrance.com](http://www.lowrance.com) till ett minneskort som sitter i en smart enhet eller dator ansluten till internet.
  2. Stäng av enheten och sätt sedan i kortet som innehåller programvaruuppdateringarna i enheten.
  3. Slå på enheten. En förloppsindikator visar att programvaran uppdateras. Låt uppdateringen bli klar, stäng inte av enheten. Ta inte bort kortet förrän enheten har startats om.

## Säkerhetskopiera systemdata

Du bör regelbundet säkerhetskopiera användardata och systeminställningsdatabasen.

### Exportera alla waypoints, rutter och spår

Använd exportalternativet om du vill säkerhetskopiera alla waypoints, rutter och spår i systemet.



### Exportera område

Med alternativet Exportera område kan du spara det område du vill exportera data från.

1. Välj Exportera område
2. Placera markören över ett av gränsrutans hörn och tryck på Meny/Enter. för att välja den
3. Använd pilknapparna för att flytta det valda hörnet för att expandera rutan
4. Tryck på knappen Meny/Enter för att placera hörnet
5. Om det behövs upprepar du steg 2 till 4 för det andra hörnet på gränsrutan
6. Tryck på knappen Avsluta (X) för att indikera att rutan täcker det område som du vill exportera. Dialogrutan Exportera område öppnas.
7. Välj alternativet Exportera
8. Välj lämpligt filformat
9. Välj Exportera och följ uppmaningarna för att ange målmap och ett filnamn.



## Exportformat

Följande format är tillgängliga för export:

- **.usr - v6 (alla data)**  
Används för att exportera waypoints, rutter och färgade spår.
- **.usr - v5 (alla data)**  
Används för export av waypoints och rutter med ett standardiserat, universellt unikt id (UUID), som är tillförlitligt och enkelt att använda. Informationen innehåller tidpunkt och datum när ruten skapades osv.
- **.usr - v4 (alla data)**  
Använd det här alternativet när du överför data från ett system till ett annat, eftersom det även innehåller all extrainformation som de här systemen lagrar om objekt.
- **.usr - v3 (kort filnamn)**  
Ska användas när du överför användardata från ett system till en äldre produkt
- **.usr - v2 (ej djup wpt)**  
Kan användas när du överför användardata från ett system till en äldre produkt
- **.gpx - (gps standard, inget djup)**  
Det här är det format som normalt används på internet och av de flesta GPS-system. Använd det här formatet om du överför data till en enhet från en av våra konkurrenter.

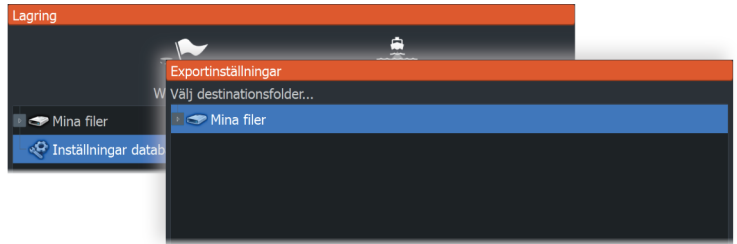
## Rensa användardata

Raderade användardata lagras i enhetens minne tills data rensats. Om du har mycket raderade data som inte rensats kan du förbättra prestanda i systemet genom att rensa dem.

- **Notera:** När användardata raderas och/eller rensas från minnet kan du inte återställa dem.

## Exportera inställningsdatabasen

Använd inställningsalternativet i dialogrutan för lagring för att exportera dina användarinställningar.



## Importera säkerhetskopierade filer

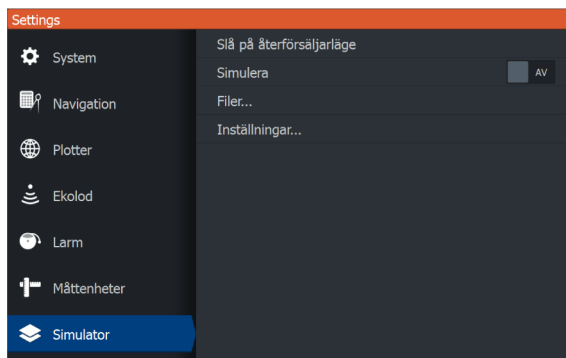
1. Sätt in minneskortet med säkerhetskopierade filer i enhetens kortläsare.
2. Öppna dialogrutan Lagring på verktygspanelen och välj minneskortet.
3. Bläddra till den fil du vill importera och välj den. Då öppnas dialogrutan Detaljer.
4. Välj alternativet Importera och följ instruktionerna.

Ett meddelande informerar dig när importen är klar.

# 14

## Simulator

Med simulatorfunktionen kan du se hur enheten fungerar i stationärt tillstånd, och utan att vara ansluten till andra enheter. Du kommer åt simulatoren från verktyget Inställningar.



### Retail-läge

I detta läge visas ett demoläge för den valda regionen.

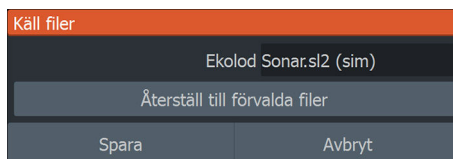
Om du hanterar enheten i retail-läget görs en paus i demonstrationen.

Efter en viss tid återupptas retail-läget.

→ **Notera:** Retail-läget är avsett för demonstrationer hos återförsäljare.

### Källfiler till simulatoren

Du kan välja vilka ekolodsdatafiler som ska användas i simulatoren. En uppsättning källfiler finns med i systemet, och du kan importera filer via ett kort som sitter i kortläsaren. Du kan även använda dina egna loggade ekolodsloggfiler i simulatoren.



## Avancerade simulatorinställningar

Med de avancerade simulatorinställningarna kan du styra simulatormanuellt.



Simulator Inställningar	
GPS källa	Simulerad kurs (förval)
Fart (kn)	20
Kurs (°T)	0
Rutt	Ingen
Ställ in startposition	
Spara	Avbryt

### GPS-källa

Väljer fil för simulerad GPS-data.

### Fart och kurs

Används för att ange värden manuellt när GPS-källan är inställd till Simulerad kurs. Annars kommer GPS-data inklusive hastighet och kurs från vald källfil.

### Ställ in startposition

Ställer in simulerad fartygsposition till den aktuella markörpositionen.

→ **Notera:** Det här alternativet är bara tillgängligt när GPS-källan är inställd på Simulerad kurs.

Dokumentversion: 002

© 2023 Navico Group. Alla rättigheter förbehålles.  
Navico Group är en division inom Brunswick Corporation.

© Reg. U.S. Pat. & Tm. Off, och ™ är varumärken som omfattas av allmän lag.  
Läs mer om de globala varumärkesrättigheterna och ackrediteringarna för Navico Group och andra enheter på [www.navico.com/intellectual-property](http://www.navico.com/intellectual-property).

[www.lowrance.com](http://www.lowrance.com)